



# Parakanã

INSTITUTO SOCIOAMBIENTAL  
Data   /  /    
Cod. PKD000110



### **PRINCIPAIS IMPACTOS SOCIOAMBIENTAIS PROVOCADOS PELA UHE TUCURUÍ**

- Inundação de 38.700 ha da Terra Indígena Parakanã;
- Desmembramento de 56.968 ha da Terra Indígena Parakanã para utilização pelo Getat/Incra no reassentamento de colonos também atingidos pelo reservatório da UHE Tucuruí;
- Relocação de suas duas aldeias da área do reservatório.

### **AÇÕES DA ELETRONORTE ANTERIORES AO PROGRAMA PARAKANÃ**

- Reconhecimento da legitimidade da ocupação dos Parakanã na área inundada e da necessidade de compensação financeira pelos impactos socioambientais provocados pela hidrelétrica;
- Financiamento da relocação das duas aldeias que estavam na área do reservatório;
- Gestões institucionais visando à nova demarcação da Terra Indígena Parakanã, que foi redimensionada em consequência da formação do reservatório da UHE Tucuruí;
- Financiamento de estudos ambientais e antropológicos que culminaram com a proposta de criação do Programa Parakanã;
- Compromisso com o financiamento e as metas do Programa Parakanã, com duração prevista de 25 anos.

### **PROGRAMA PARAKANÃ**

- Duração: 25 anos.
- Financiamento: Eletronorte.

#### **Objetivos**

- Garantir o usufruto exclusivo da área demarcada aos índios Parakanã;
- Melhorar as condições gerais de vida, segundo as aspirações dos próprios Parakanã;
- Ampliar a compreensão dos Parakanã acerca da realidade sociopolítica brasileira;
- Equilibrar as relações econômicas e culturais entre a comunidade indígena e a sociedade nacional.

A consecução de todos esses objetivos se dá por meio do desenvolvimento de ações integradas nas áreas de saúde, educação, proteção ambiental e apoio à produção. Para tanto, foram estruturados subprogramas que consolidam a estratégia de ação em cada uma dessas áreas de atuação.

### **SUBPROGRAMA DE SAÚDE**

#### **Objetivos**

- Garantir boas condições de saúde à população Parakanã;
- Valorizar a medicina tradicional e repassar conhecimentos das outras formas de medicina.



### Pessoal envolvido

- Dois Médicos
- Um Odontólogo
- Nove Agentes Técnicos de Saúde
- Um Inspetor de Endemias
- Dois Agentes de Controle de Endemias

### Primeiras ações implantadas

- Inquérito epidemiológico;
- Atendimento médico de urgência a toda comunidade;
- Vacinação contra todas as doenças imunopreveníveis;
- Instalação de banco de dados, visando ao monitoramento da saúde do povo Parakanã;
- Instalação de postos de saúde para atendimento primário na Terra Indígena Parakanã e mecanismos para atendimento secundário e terciário na cidade.

### Ações em andamento

- Manutenção, na Terra Indígena Parakanã, de cinco postos com agentes de saúde para atendimento primário que, sob orientação médica, assistem a todo o Povo Parakanã, nas cinco aldeias existentes;
- Serviço de atendimento secundário e terciário, com remoção para hospitais em cidades vizinhas e que se utiliza da rede hospitalar pública e privada;
- Manutenção do programa de bloqueio vacinal, que atinge 100% da população da Terra Indígena Parakanã;

- Programa de prevenção e controle da malária e de outras doenças endêmicas;
- Programa de saúde bucal com atendimento preventivo, curativo e corretivo na Terra Indígena e, quando necessárias, remoções para tratamento na cidade.

### SUBPROGRAMA DE EDUCAÇÃO

#### Objetivo

- Oferecer uma educação escolarizada diferenciada e específica à realidade Indígena Parakanã, valorizando a sua cultura, língua e terra.

#### Pessoal envolvido

- Um Coordenador de Educação
- Um Técnico em Educação
- Oito Agentes Técnicos de Educação

#### Primeira ação implantada

- Levantamento lingüístico, cultural e social para servir de base na implementação de uma escola que atendesse às necessidades dos Parakanã.

### Ações desenvolvidas atualmente

- Alfabetização da maior parte do povo Parakanã na língua materna, processo que implanta a forma escrita de comunicação, e que se orienta por princípios básicos de procura contínua por uma pedagogia e metodologias apropriadas à sua cultura;
- Ensino da língua portuguesa como segunda língua, uma solicitação dos Parakanã para que possam se comunicar com os membros da sociedade envolvente;
- Ensino da Matemática como instrumento a ser utilizado no dia-a-dia e nas negociações de compra e venda que realizam com a sociedade envolvente;
- Ensino de temas importantes para a preservação e a manutenção ecológica da Terra Indígena Parakanã;
- Implantação de escolas em todas as aldeias com a participação da comunidade;
- Repasse de conhecimentos tecnológicos adaptados à vida dos Parakanã;
- Produção de material didático-etnológico dirigido à educação escolarizada Parakanã;
- Cursos de capacitação e formação visando ao aperfeiçoamento das ações educativas.

### SUBPROGRAMA DE APOIO À PRODUÇÃO

#### Objetivos

- Buscar alternativas para a produção de alimentos, sem quebrar a harmonia natural do processo produtivo existente;
- Adaptar técnicas de produção agrícola à realidade cultural dos Parakanã;
- Apoio à criação de pequenos animais domésticos.

#### Pessoal envolvido

- Um Engenheiro Florestal.
- Um Coordenador.
- Dois Agentes Operacionais.

#### Ações desenvolvidas atualmente

- Criação de animais domésticos como a de galinhas e patos;
- Introdução de cultivares que se adaptem às condições climáticas e que sejam incorporados naturalmente pela comunidade ao seu processo produtivo;
- Intensificação e maximização do uso de cultivares já utilizados pelos Parakanã;
- Fomento às atividades extrativistas e de coleta como as de açaí, cupuaçu e castanha do Pará;
- Fomento à formação de roças de subsistência e produção de excedentes para comercialização;
  - Plantio de frutíferas em sistemas agroflorestais.







## SUBPROGRAMA DE PROTEÇÃO AMBIENTAL

### Objetivos

- Proteger o território de ações predatórias em todos os níveis, garantindo o usufruto exclusivo dos recursos naturais pelos Parakanã;
- Ações visando à conscientização dos Parakanã para os problemas ambientais inerentes às suas atividades produtivas de subsistência.

### Pessoal envolvido

- Um Coordenador
- Três Agentes Operacionais

### Ações desenvolvidas atualmente

- Fiscalização dos limites;
- Operacionalização do sistema de comunicação por meio de radiofonia;

- Reavivamento das picadas de demarcação;
- Controle e combate a ações predatórias da fauna e da flora por parte de membros da sociedade envolvente;
- Pesquisa sobre a caça de animais silvestres pelos indígenas visando a subsidiar futuras ações para o manejo sustentável da fauna;
- Monitoramento da fauna existente na Terra Indígena Parakanã e da fauna abatida pela comunidade.

## SITUAÇÃO DOS PARAKANÃ ANTES DE 1986


**População:** 247 pessoas.

**Redução da População:** 20% ao ano.

**Produção:** dependência total dos alimentos fornecidos pela Funai.

**Cultura:** processo de perda dos valores culturais como





**Terra:** Demarcada, homologada, sem nenhum invasor. Fiscalização sistemática dos seus limites e dos transeuntes da rodovia Transamazônica, estrada que faz limite com a Terra Indígena Parakanã. Situação fundiária totalmente regularizada, com registro em cartório de imóveis e serviço de patrimônio da União. A Terra Indígena possui 351.600 ha.

Site: [www.parakana.org.br](http://www.parakana.org.br)

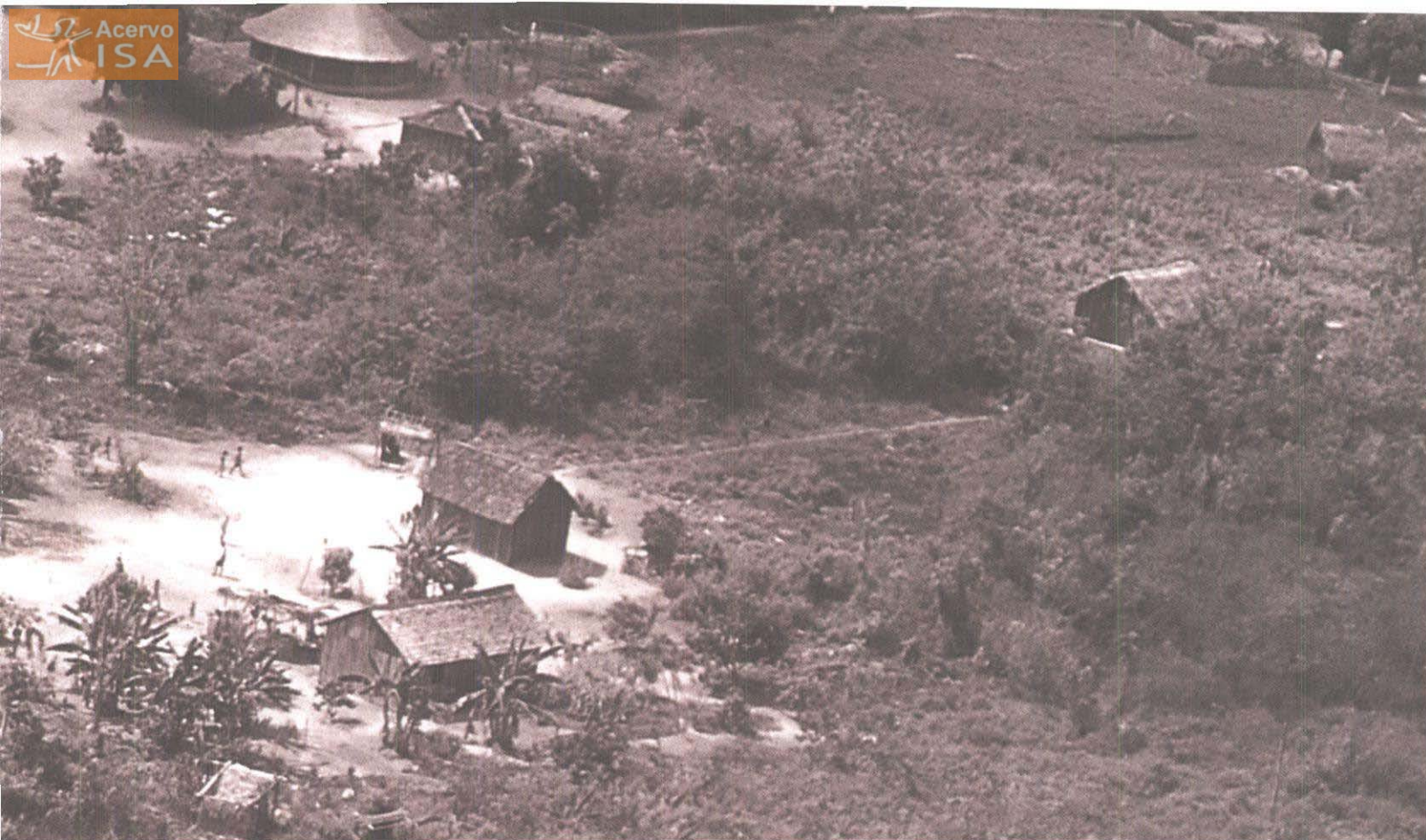




## **PROGRAMA PARAKANÃ. Convênio Funai / Eletronorte.**

O Programa Indígena Parakanã foi criado em 1988 por meio de um convênio entre a Eletronorte e a Funai para compensar os impactos socioambientais da implantação da Usina Hidrelétrica Tucuruí sobre a Terra Indígena e o Povo Parakanã. O Programa Parakanã consiste em ações integradas nas áreas de saúde, educação, proteção ambiental e apoio à produção.





o das festas tradicionais, pinturas corporais, ritos de passagem e morte. A língua estava sendo perdida gradativamente, bem como os conhecimentos dos mais velhos sobre a natureza, os mitos, a medicina, a tecnologia, enfim, sobre a história dos Parakanã.

**Escolas:** Inexistentes e desconhecimento da escrita.

**Saúde:** Epidemias de sarampo, malária, gripe, hepatite B, subnutrição, diarreias crônicas, ausência de atendimento odontológico, falta de vacinação e inexistência de qualquer tipo de controle sobre a saúde.

**Terra:** Demarcada com pendências de registros e regularização. Invasores em processo de desintrusão.

## SITUAÇÃO ATUAL:

**População:** 540 Pessoas (Dezembro 2001).

**Crescimento populacional:** 6,18% ao ano.

**Produção:** Grandes roças, com produção de excedentes, prática do extrativismo e coleta de frutos para comercialização como a do açaí, do cupuaçu, da castanha, etc. Total independência alimentar.

**Cultura:** Resgate de todas as práticas culturais (língua, festas, artesanato entre outras) e de sua dignidade como povo indígena.

**Escolas:** Cinco escolas, 30% da população Parakanã alfabetizada na língua materna e em português e uma grande parte da população em processo de alfabetização.

**Saúde:** Nenhuma doença imunoprevenível nos últimos oito anos, controle total de doenças respiratórias, da malária, de outras doenças endêmicas e boa nutrição. Controle total da hepatite B. Vacinação de 100% da população contra todas as doenças imunopreveníveis. Controle informatizado da saúde dos Parakanã. Programa de saúde bucal preventivo, curativo e corretivo.