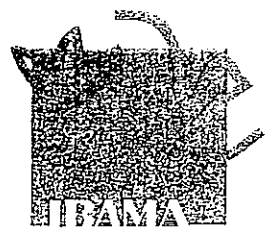


INSTITUTO SOCIOAMBIENTAL
data ____/____/____
cod. F00000114

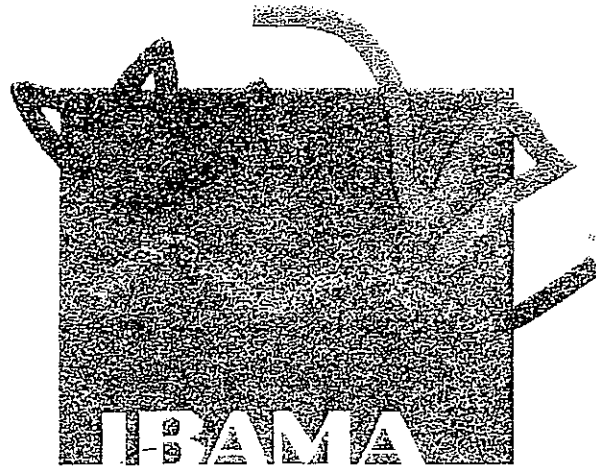


PROGRAMA DE REVITALIZAÇÃO DO PARQUE NACIONAL DO IGUAÇU

Luiz

MINISTÉRIO DO MEIO AMBIENTE, DOS RECURSOS HÍDRICOS
E DA AMAZÔNIA LEGAL

INSTITUTO BRASILEIRO DO MEIO AMBIENTE E DOS RECURSOS
NATURAIS RENOVÁVEIS



SUPERINTENDÊNCIA ESTADUAL DO PARANÁ

PROGRAMA DE REVITALIZAÇÃO DO PARQUE NACIONAL DO IGUAÇU



Programa de Revitalização do Parque Nacional do Iguaçu

APRESENTAÇÃO

O IBAMA apresenta uma readequação do plano de manejo do Parque Nacional do Iguaçu, contendo propostas para viabilizar e intensificar o ecoturismo na região. A melhoria dos serviços prestados aos turistas facilitará a recreação e a educação ambiental, ao tempo em que gerará os recursos necessários à execução do Programa de Manejo do Meio Ambiente.

O Programa de Revitalização do Parque Nacional do Iguaçu é a intervenção mais inovadora e significativa já projetada para a recuperação ambiental da região.

A partir desta iniciativa o IBAMA anuncia e pratica um novo conceito de ação administrativa ao levar em consideração, com o mesmo peso e valor, as exigências ambientais e sociais. Ao mesmo tempo, associa a iniciativa privada às obras necessárias, promovendo a integração do capital privado ao interesse coletivo.



Programa de Revitalização do Parque Nacional do Iguaçu

1. OBJETIVOS

O Programa de Revitalização do Parque Nacional do Iguaçu tem como objetivo primordial readequar seus padrões de uso, de forma a viabilizar à unidade o cumprimento das suas finalidades básicas de preservação dos ecossistemas naturais. Trata-se de flexibilizar e dinamizar seu manejo de modo a adequá-lo à evolução e às mudanças do ambiente sócio-econômico em que se insere.

Seguindo este princípio, o Programa insere-se temporalmente no momento em que o Governo do Estado do Paraná, através do projeto denominado Costa Oeste, promove a criação de um importante pólo turístico na região. A imediata adoção das propostas englobadas pelo Programa permitirá o ajuste e a adequação do Parque às profundas mudanças esperadas no panorama regional.

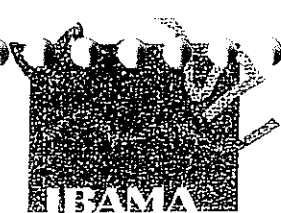
A renovação e melhoria da infra-estrutura de atendimento ao turismo, representa a fórmula de financiamento mais adequada, frente à inexistência de recursos públicos suficientes, para a conservação dos ecossistemas englobados pelo Parque.

A implantação do Programa reverterá em inúmeros benefícios para a sociedade como um todo, não só em termos de um melhor aproveitamento do potencial turístico e melhor conservação do Parque Nacional, como também em termos de geração de empregos, redução dos gastos públicos, aumento da arrecadação do Governo e criação de condições para a retomada da educação e pesquisa ambiental.



Programa de Revitalização do Parque Nacional do Iguaçu





Programa de Revitalização do Parque Nacional do Iguaçu

2. ESTRUTURA DO PROGRAMA

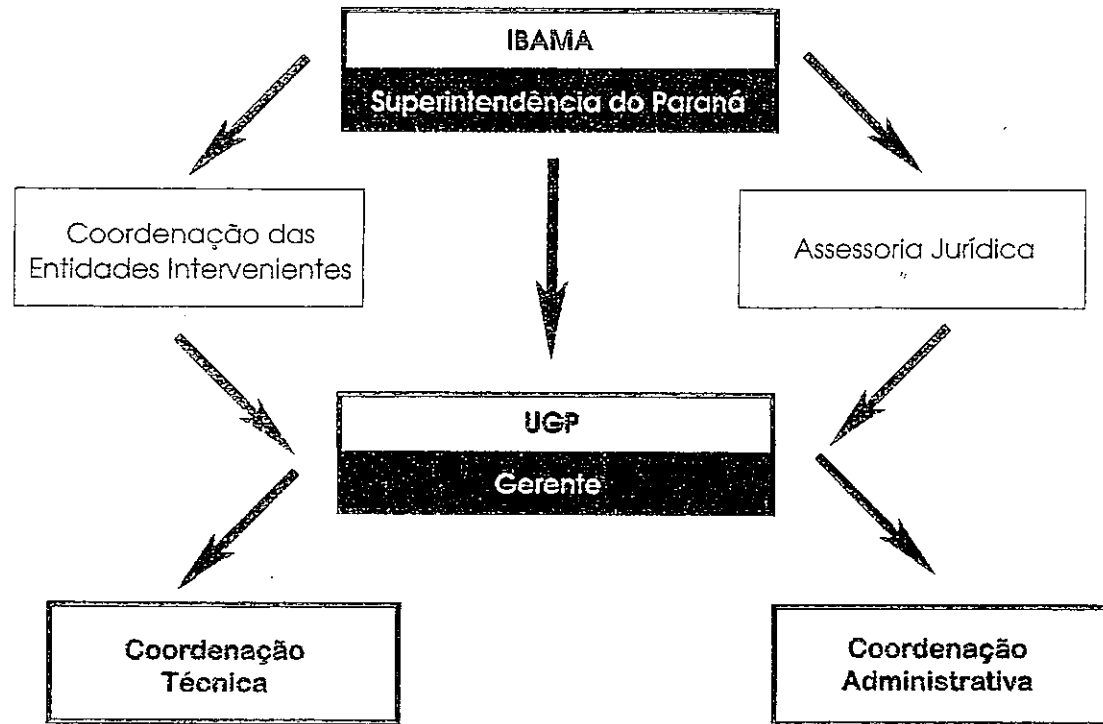
O Programa de Revitalização do Parque Nacional do Iguaçu exigirá uma estreita ligação e integração entre órgãos dos níveis de Governo Federal, Estadual e Municipal. Exigirá também agilidade e presteza na condução das negociações entre os órgãos intervenientes e a iniciativa privada. Desta forma, a base de sua estruturação executiva centra-se na constituição, ao nível da Superintendência do Paraná, de uma Unidade de Gerenciamento do Programa. Esta unidade, sob a supervisão direta do Superintendente, terá como atribuições:

- integração das ações do conjunto de agentes públicos e privados intervenientes, com vistas à consecução dos objetivos do programa;
- avaliação e seleção das melhores alternativas técnicas e econômicas para a implementação do Programa;
- controle e fiscalização da execução dos projetos e obras componentes do Programa.

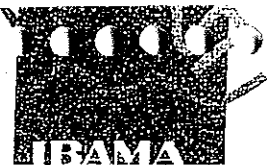
As atribuições desta unidade conferem-lhe portanto, obrigações de caráter técnico e administrativo. De forma geral, pode-se estimar sua conformação de acordo com o seguinte diagrama funcional:



Programa de Revitalização do Parque Nacional do Iguaçu



Tal conformação permitirá a utilização de estruturas e recursos humanos já existentes e disponíveis no IBAMA, além da mobilização de pessoal técnico das entidades estaduais e municipais envolvidas, reduzindo-se custos sem prejuízo da eficiência e da agilidade desta unidade, capacitada a partir de seu embasamento técnico a propor e



Programa de Revitalização do Parque Nacional do Iguaçu

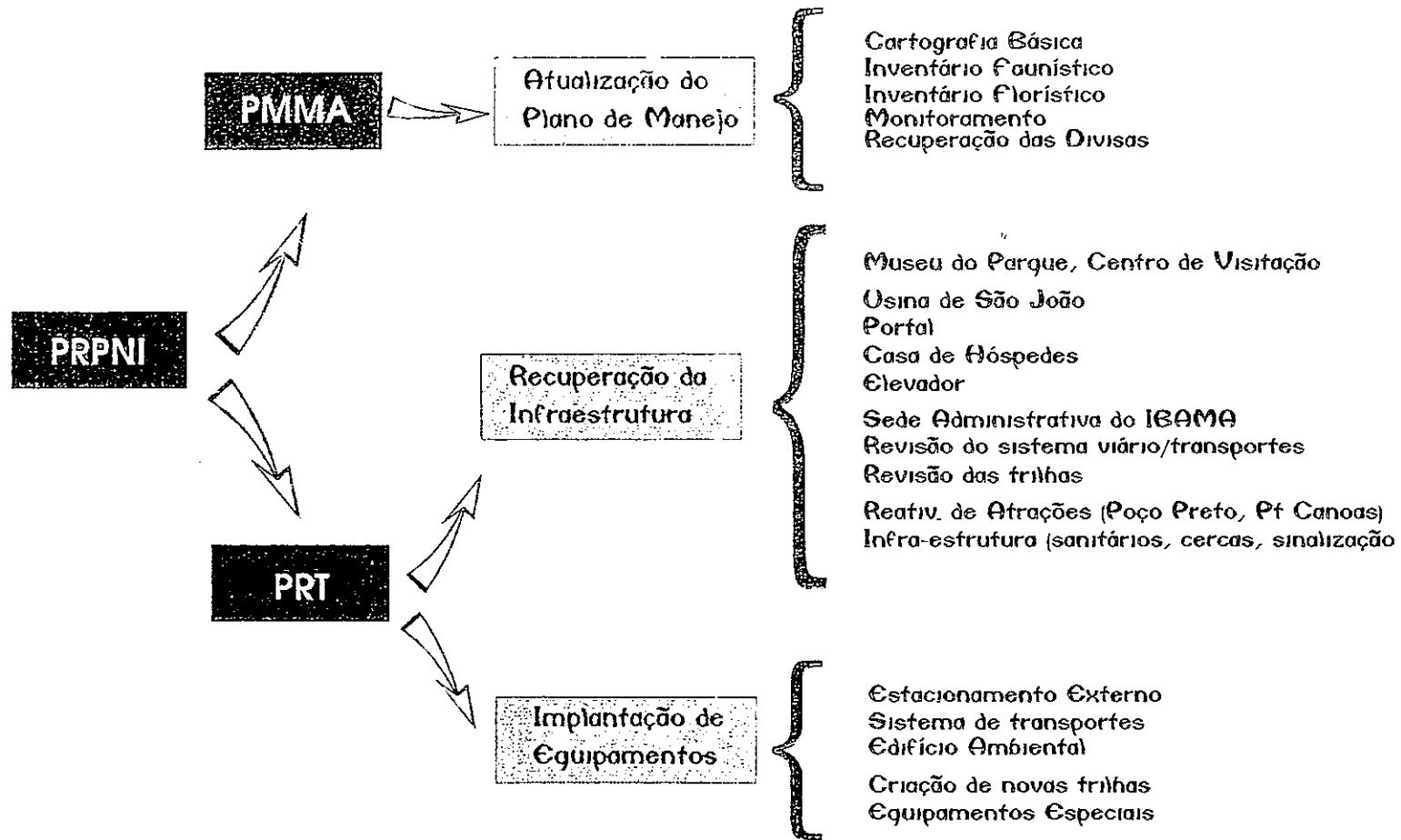
avaliar projetos e de seu embasamento gerencial assentado na integração multisetorial, para desenvolver os mecanismos de gestão do Programa.

2.1 RESUMO DAS PROPOSTAS

O conjunto das propostas contidas no Programa de Revitalização do Parque Nacional do Iguaçu (PRPNI) está subdividido em dois grandes sub-programas, interdependentes e interrelacionados. O Sub-Programa de Manejo do Meio Ambiente (PMMA) e o Sub-Programa de Revitalização Turística (PRT). O quadro a seguir expressa o relacionamento desses programas, alinhando seus principais componentes:

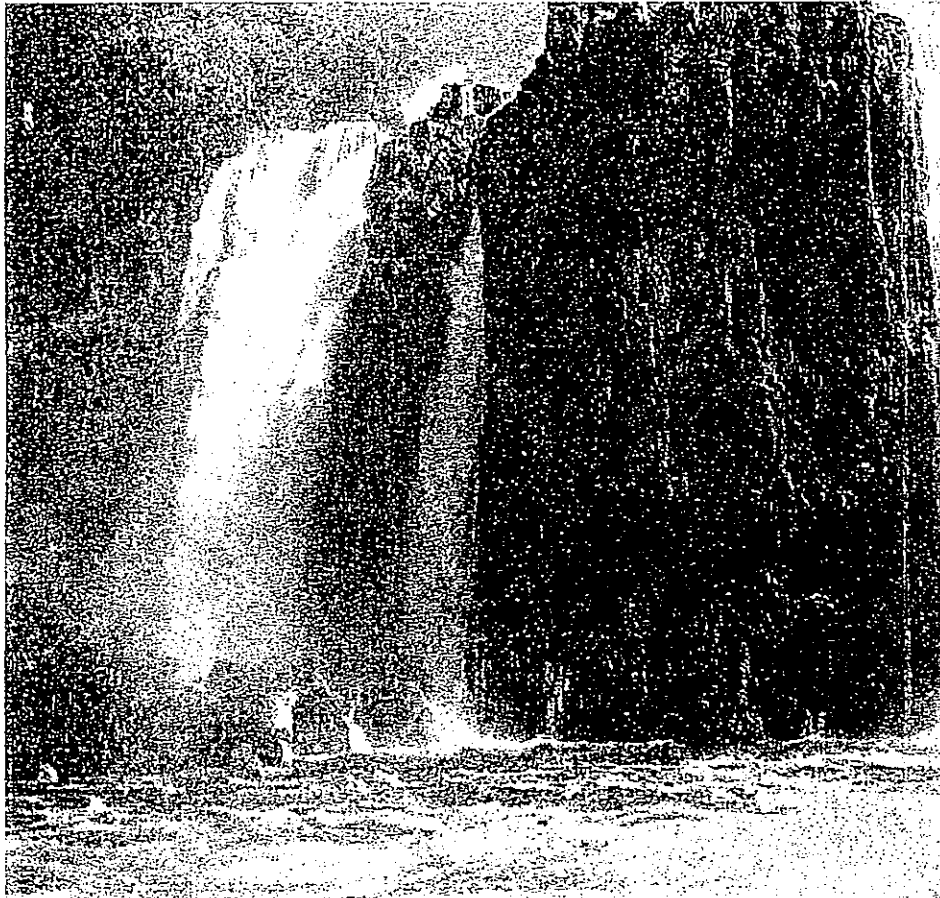


Programa de Revitalização do Parque Nacional do Iguaçu

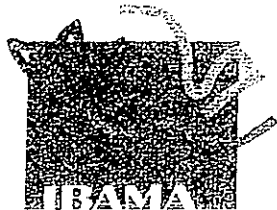




Programa de Revitalização do Parque Nacional do Iguaçu



Programa de Manejo do Meio Ambiente



Programa de Revitalização do Parque Nacional do Iguaçu

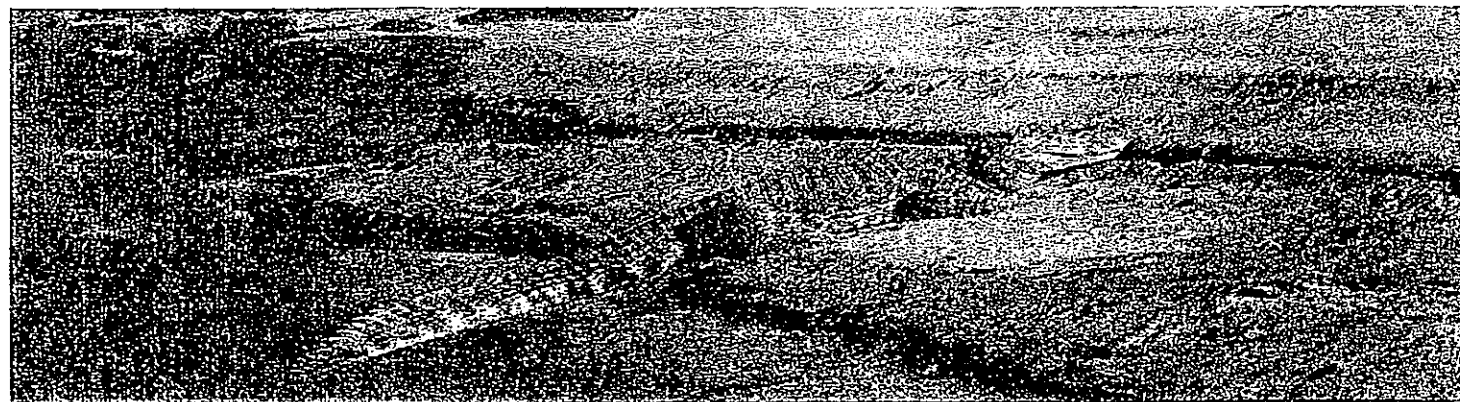
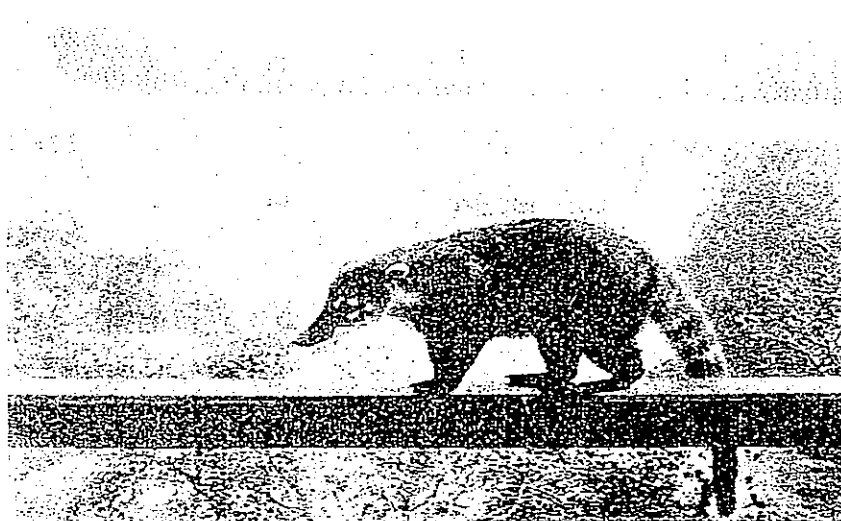
2.1.2 SUBPROGRAMA DE MANEJO DO MEIO AMBIENTE

Este sub-programa tem como objetivo geral a potencialização de algumas ações constantes nos programas do Plano de Manejo da Unidade que até o momento não foram implementadas, a partir de uma revisão geral. A implementação deste sub-programa virá definitivamente viabilizar um correto zoneamento e manejo do Parque devido à priorização e efetiva execução de atividades tais como:

Implementação de um Sistema Geográfico de Informações através da restituição das séries históricas dos vãos em escala 1:20.000 a partir da década de 80 e imagens de satélite, estabelecendo-se um banco de dados digitais do parque onde constarão dados georeferenciadas tais como: zoneamento, dados fundiários, topografia, vegetação, hidrografia, qualidade da paisagem ou do sítio, solos, microclimas, comunidades vegetacionais significativas, controle de incêndios, sistema viário, infra-estrutura. Esta atividade subsidiará projetos conveniados com o governo estadual tais como, saneamento básico, monitoramento da qualidade e potabilidade das águas, esgotamento sanitário, instalação de rede pública, melhoria da rede telefônica do parque, policiamento, revisão e adequação da rede de abastecimento de energia elétrica. Este geoprocessamento possibilitará à administração da unidade o acompanhamento permanente da evolução do ambiente do parque, fornecendo subsídios ao manejo e monitoramento da unidade. Serão levantados e mapeados os dados fundiários e cadastrais do entorno da unidade com a finalidade de subsidiar a definição de critérios para a aplicação do Protocolo Verde (crédito/financiamento). Após customização, as informações poderão ser acessados pelos visitantes em terminais nos diversos locais da unidade. Esta atividade deverá ter a participação de órgãos do governo



Programa de Revitalização do Parque Nacional do Iguaçu





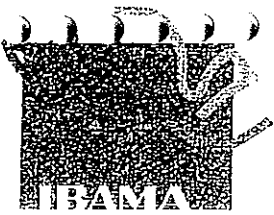
Programa de Revitalização do Parque Nacional do Iguaçu

estadual, a saber, Secretaria de Segurança Pública, Secretaria do Meio Ambiente, Secretaria de Turismo, SANEPAR, TELEPAR e COPEL.

Ã partir da atividade anterior, ser possvel efetivar-se um acompanhamento da real situao dos remanescentes vegetacionais nas reas de divisa com o Parque Nacional, nas propriedades particulares. Desta maneira poder-se- implementar um projeto de avaliao e recuperao do ambiente natural nas divisas, juntamente com os proprietrios. O apoio a esta atividade dever vir do mapeamento e cadastramento prvios da situao fundiria nas reas limtrofes, esta at o momento, extremamente precria.

A execuo de um levantamento exaustivo da fauna silvestre que habita o Parque Nacional  hoje uma necessidade premente pois os dados constantes do Plano de Manejo certamente no refletem a realidade das populaes animais da unidade. A exemplo, ainda no foram incorporados ao manejo do parque os dados provenientes de alguns projetos, tais como Carnvoros do Iguau, Onas no Parque Nacional do Iguau, Peixes do Rio Iguau, Aves do Iguau. Assim, o conhecimento aprofundado da fauna local, pelo menos nos grupos superiores, efetivamente fornecer dados concretos para a conservao, manejo e proteo das espcies animais de "status" at o momento desconhecido na rea do Parque.

A caracterizao da vegetao da rea do Parque Nacional do Iguau apresentada no Plano de Manejo representa apenas em termos macro a florstica da regio, no demonstrando as tendncias sucessionais das comunidades vegetais o longo do tempo. A conservao de Ecossistemas naturais sem o conhecimento aprofundado da dinmica das comunidades de base, ou primrias, torna-se praticamente impossvel. Assim, a caracterizao



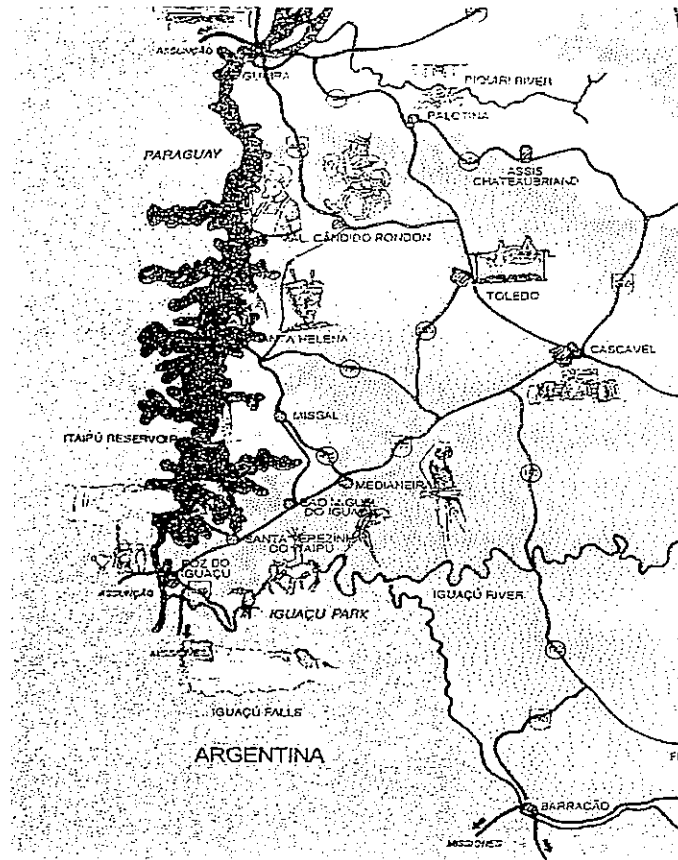
Programa de Revitalização do Parque Nacional do Iguaçu

fitossociológica das florestas do Parque Nacional do Iguaçu ao longo do tempo, através de levantamentos expeditos sazonais, certamente subsidiarão uma nova visão do zoneamento e manejo da área.

Numa seqüência lógica, com o decorrer das atividades até o momento relatadas, chega-se ao momento da real necessidade de implantação de um programa de monitoramento efetivo, consubstanciado em dados atuais e georeferenciados, com possibilidade de "feed back" constante, com capacidade de permitir ensaios e modelagens, fazendo com que o Plano de Manejo seja efetivamente revisado, reimplantado e modifique-se ao longo do tempo, se assim necessário for.



Programa de Revitalização do Parque Nacional do Iguaçu



Programa de Revitalização Turística



Programa de Revitalização do Parque Nacional do Iguaçu

2.1.3 SUBPROGRAMA DE REVITALIZAÇÃO TURÍSTICA

A ABRANGÊNCIA DO PLANO

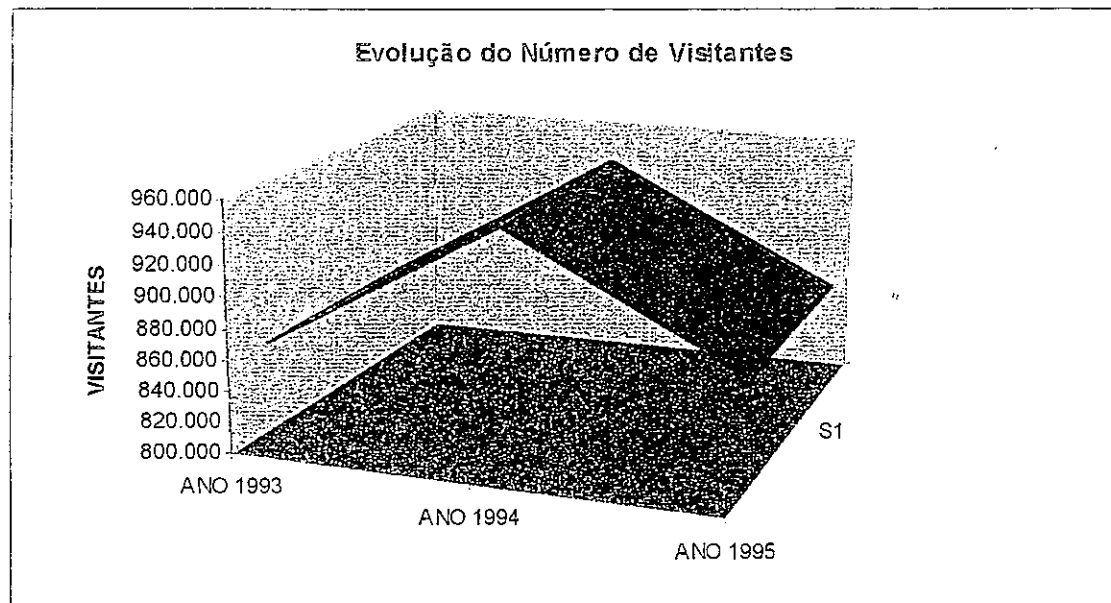
O Subprograma de Revitalização Turística do Parque Nacional do Iguaçu objetiva principalmente a renovação e melhoria da sua infra-estrutura de atendimento ao turismo, alçando-o a uma posição de destaque, em função de suas potencialidades e localização estratégica, em especial com relação à grandiosidade de Itaipu e a sua situação limítrofe com a Argentina e o Paraguai, conclamando todos os setores da sociedade a um trabalho conjunto para a consecução de suas metas.

Entretanto as péssimas condições em que se encontram a maior parte das instalações do Parque, que são a base da atratividade turística, constituem-se no maior obstáculo para se conseguir as metas definidas.

Estas condições já inibem de forma significativa o movimento de visitação do Parque. O não enfrentamento destas condições de forma efetiva e imediata certamente trará grandes dificuldades à sua conservação ambiental e à manutenção de uma política de desenvolvimento sustentado.



Programa de Revitalização do Parque Nacional do Iguaçu



Em função destas condições estão sendo realizados estudos, por técnicos do IBAMA, que já identificaram e quantificaram as carências existentes em termos de conservação ampliação e melhoria da infraestrutura de atendimento ao movimento turístico.

Considerando a inexistência de recursos públicos para atender a toda esta demanda, tornou-se oportuna a procura de outras alternativas de arrecadação e financiamento.



Programa de Revitalização do Parque Nacional do Iguaçu

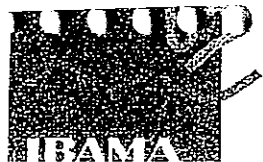
Com este objetivo, o Plano de Revitalização Turística do Parque Nacional do Iguaçu, busca soluções inovadoras, com visão estratégica, para viabilizar investimentos privados na consolidação de um sistema de atendimento ao Turismo, que representa um papel de fundamental importância à conservação do ecossistema ali existente.

Em um contexto mais amplo, o Plano pauta-se pela modernização do sistema de gerenciamento e na reavaliação das concessões existentes, que ainda servem de modelo de parceria com a iniciativa privada, buscando o aumento da arrecadação proveniente do movimento turístico, de forma a permitir maior concentração de recursos públicos em ações de cunho estratégico.

RECEITAS PREVISTAS

A avaliação das receitas previstas pelos componentes do Plano de Revitalização dependem fundamentalmente:

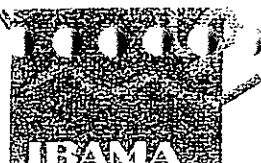
- da revisão das atuais concessões;
- estabelecimento de novos valores para as tarifas de acesso ao Parque Nacional;
- Implementação de novos equipamentos de interesse turístico a serem concessionados à iniciativa privada;



Programa de Revitalização do Parque Nacional do Iguaçu

CONCESSIONÁRIAS DO PARQUE NACIONAL DO IGUAÇU

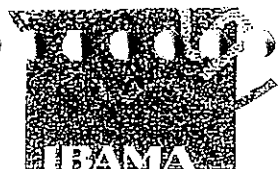
CONCESSÃO	OBJETO	CONTRATO		TERMO ADITIVO	VALOR PAGO (Mensal)	
		DATA	VIGÊNCIA	DATA-VIGÊNCIA	ATUAL (R\$)	SUGESTÃO (R\$)
Empreendim. Cataratas Decoração e Artesanato Ltda	Exploração do prédio do Elevador	15/01/71	10 (dez) anos	18/08/80 - 10 (dez) anos 27/10/89 - 10 (dez) anos	1.500,00	40.000,00
Empreendim. Cataratas Decoração e Artesanato Ltda	Exploração lanchonete Porto Canoas	30/09/91	03 (três) anos	16/06/95 - 02 (dois) anos a partir de 23/02/95	2.227,52	5.000,00
Ilha do Sol Turismo e Navegação Ltda.	Exploração do passeio ao Macuco	30/04/92	05 (cinco) anos	xx	2.011,39	30.000,00
Riand e Almeida Ltda.	Exploração da Lanchonete Echaporã	10/05/95	05 (cinco) anos	xx	2.013,00	5.000,00
Dincolor Comércio de Artesanato Ltda.	Exploração de 03 (três) pontos de venda de artesanato e 01 (hum) posto de venda de sorvetes e água mineral	09/08/86	01 (hum) ano	04/08/97 - 01 (hum) ano 09/08/88 - 01 (hum) ano 30/11/89 - 01 (hum) ano 09/08/90 - 01 (hum) ano	0,00	5.000,00



Programa de Revitalização do Parque Nacional do Iguaçu

CONCESSIONÁRIAS DO PARQUE NACIONAL DO IGUAÇU

CONCESSÃO	OBJETO	CONTRATO		TERMO ADITIVO	VALOR PAGO (Mensal)	
		DATA	VIGÊNCIA*	DATA-VIGÊNCIA	ATUAL (R\$)	SUGESTÃO (R\$)
M. M. de Carvalho Fotografias	Exploração de 03 (três) postos para tirada de fotografias, 01 (hum) posto para venda de sorvete e água mineral, serviço de vídeo e aluguel de capas	23/06/86	01 (hum) ano	19/06/87 - 01 (hum) ano 07/06/88 - 01 (hum) ano 20/10/89 - 01 (hum) ano a partir de 07/06/89	557,18	8.000,00
Helisul Taxi Aéreo Ltda.	Vôos panorâmicos sobre as Cataratas do Iguaçu	30/10/86	04 (quatro) anos	08/07/87 - 04 (quatro) anos 13/01/89 - 05 (cinco) anos 13/01/94 - 05 (cinco) anos	200,00 hora Vôo/ano	8.000,00 + 10 horas/mês
TOTAL					8.509,09	93.000,00
<p>OBS: * A Empresa Dincolor Comércio de Artesanato Ltda., continua trabalhando no interior desta unidade, mesmo sem contrato desde 09/08/91. * A Empresa M. M. de Carvalho Fotografias, continua exercendo suas atividades no interior desta unidade, mesmo sem contrato desde 23/06/95.</p>						



Programa de Revitalização do Parque Nacional do Iguaçu

CONCESSÕES

Com base nos dados obtidos da análise dos atuais contratos de concessão vigentes nota-se, principalmente, a falta de uma linha ou política para o estabelecimento do regime dos serviços concessionados.

Propõe-se uma revisão dos períodos dos contratos de concessão e a atualização dos valores pagos mensalmente, objetivando uma maior renovação na prestação dos serviços e uma melhor remuneração do poder concedente, ampliando assim a qualidade do atendimento ao turista e melhor capacidade de investimento da administração do Parque na infra-estrutura necessária.

TARIFA DE ACESSO

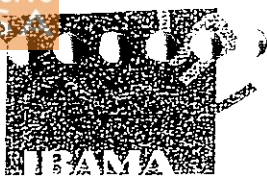
Nota-se uma grande defasagem entre o valor atualmente cobrado quando o ingresso dos visitantes ao Parque, R\$ 2,00, e aquele que realmente o deveria ser, se comparado à política de fixação de valores adotada por outras unidades de preservação, sejam no próprio País ou, no exterior.



Programa de Revitalização do Parque Nacional do Iguaçu

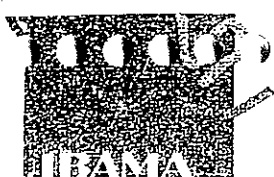
Este valor acarreta de imediato numa pequena arrecadação e conseqüente falta de numerário necessário à manutenção da infra-estrutura básica de apoio ao turista, ocasionando a deterioração dos equipamentos existentes e comprometendo também os serviços de controle e preservação ambiental do sistema.

PARQUE NACIONAL DO IGUAÇU VISITANTES			
MESES	ANO 1993	ANO 1994	ANO 1995
JAN	102.027	113.451	118.357
FEV	80.553	84.051	83.453
MAR	50.932	55.313	55.561
ABR	66.240	68.451	77.887
MAI	41.185	40.651	42.671
JUN	39.978	42.396	40.044
JUL	115.977	108.823	90.324
AGO	67.554	73.771	61.078
SET	72.590	80.435	68.245
OUT	85.893	100.232	81.387
NOV	71.576	97.685	78.051
DEZ	62.983	79.595	71.494
TOTAL	857.488	944.854	868.552



Programa de Revitalização do Parque Nacional do Iguaçu

PARQUE NACIONAL DO IGUAÇU			
ENTRADA DE VEÍCULOS			
MESES	ANO 1993	ANO 1994	ANO 1995
JAN	17.939	23.378	20.956
FEV	13.873	17.132	15.137
MAR	9.162	10.896	10.374
ABR	10.482	10.199	14.118
MAI	7.171	7.792	7.796
JUN	6.793	7.777	7.520
JUL	22.462	19.797	16.799
AGO	14.194	12.253	10.877
SET	11.922	11.387	10.941
OUT	12.162	12.632	12.407
NOV	16.938	13.955	12.051
DEZ	19.690	13.053	12.703
TOTAIS	162.789	160.251	151.659
Automóveis	127.427	131.364	130.766
Onibus	34.547	28.075	20.224
Motos	815	812	669



Programa de Revitalização do Parque Nacional do Iguaçu

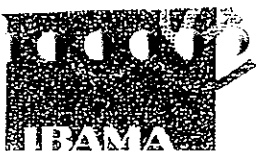
Analisando as estatísticas de visitantes dos três últimos anos e adotando uma taxa de R\$ 4,00 por visitante, pode-se prognosticar um crescimento de 10% (dez por cento) ao ano, a partir de 1997, no número de pessoas que ingressarão no Parque, atraídas pela significativa melhora das condições de atendimento, acarretando uma crescente arrecadação.

NOVOS EQUIPAMENTOS TURÍSTICOS

Buscando a melhoria da atratividade aos turistas prevê-se a instalação, através da modalidade de concessão à iniciativa privada, de novos equipamento de lazer e a implementação de dispositivos de atendimento público.

Entre estes equipamentos destacam-se o projeto de novo teleférico, um sistema interno de transportes coletivo e a implementação de um estacionamento de veículos externo ao Parque.

A reativação das trilhas e pontos naturais de atração turística, hoje desativadas, assim como a melhoria da sinalização informativa e educativa serão de grande valia no intento de crescimento do movimento de pessoas no Parque, acarretando uma maior arrecadação e maior capacidade da administração local na sua conservação.



3. OPERACIONALIZAÇÃO

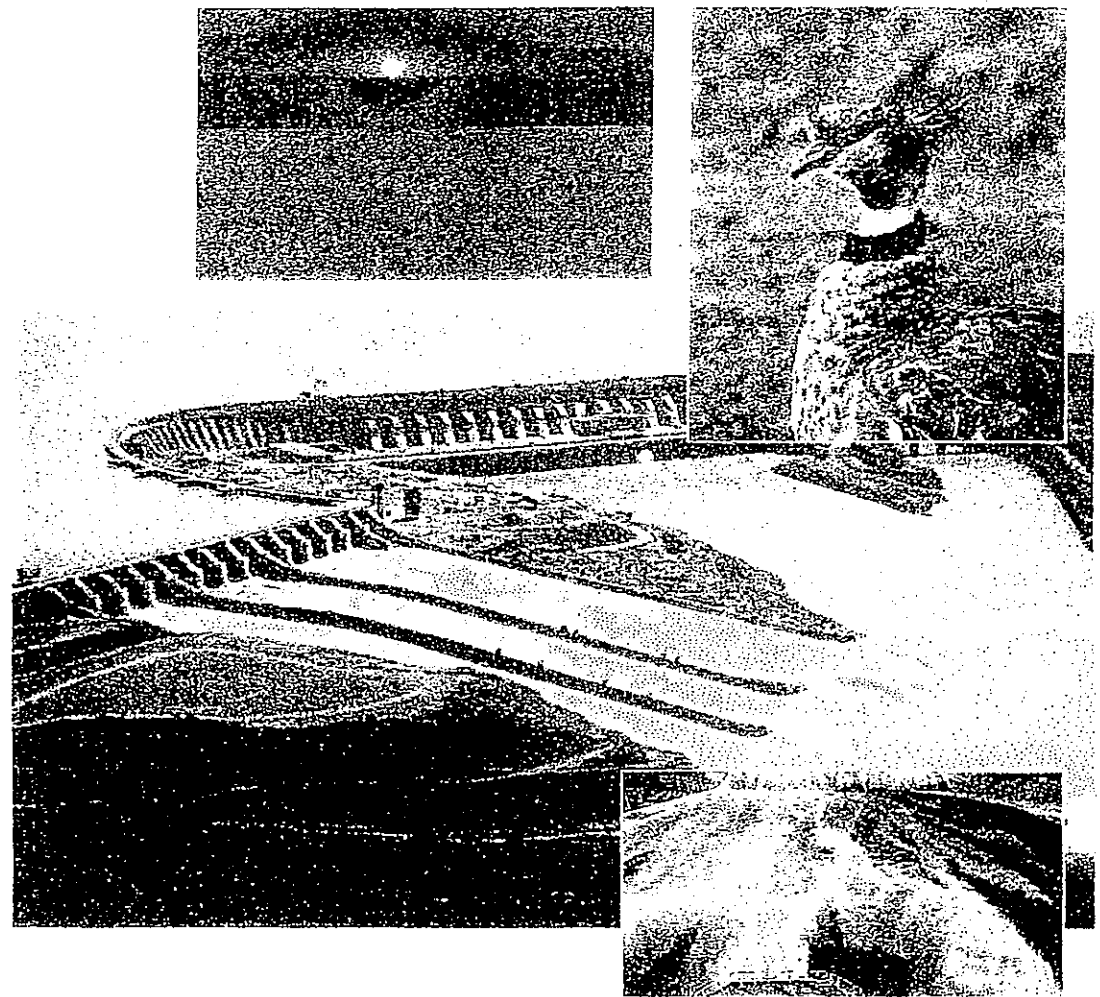
A operacionalização do Programa de Revitalização do Parque Nacional do Iguaçu está prevista para ser desenvolvida seguindo as seguintes etapas consecutivas:

- constituição da Unidade de Gerenciamento do Programa
- elaboração dos termos de referência para os projetos executivos
- contratação dos projetos executivos
- consolidação dos projetos executivos
- elaboração do(s) edital(is) para contratação das obras e aquisição de equipamentos
- contratação das obras
- supervisão e fiscalização da execução das obras e instalações

O êxito do Programa vincula-se diretamente à clara definição de atribuições em cada etapa do trabalho. A Unidade de Gerenciamento será o seu braço executivo, capaz de, a cada etapa do trabalho, subsidiar a direção do IBAMA com os elementos necessários à tomada das decisões que envolverão as etapas subseqüentes. Efetuará também o *feed-back*, trazendo como retorno o resultado de cada uma das ações desencadeadas, permitindo correções de rumo a qualquer momento em que se façam necessárias.



Programa de Revitalização do Parque Nacional do Iguaçu



A UNIDADE DE GERENCIAMENTO DO PROGRAMA

Terá uma estrutura composta de um Gerente e dois coordenadores, um para a área técnica e outro para a área administrativa. Valer-se-á da estrutura jurídica do IBAMA para assessorá-la em todas as questões que envolvam aspectos legais dos processos e alocará os recursos técnicos necessários aos trabalhos, em cada uma de suas etapas, a partir dos quadros das entidades intervenientes, sejam de nível federal, estadual ou municipal. Efetuará, na medida das necessidades e para cada caso específico, a contratação de consultores e especialistas para complementar este quadro.

Será estabelecida no âmbito da Superintendência do Paraná, de forma a possuir a necessária mobilidade para o acesso aos órgãos do Governo do Estado e das Prefeituras Municipais envolvidas, centralizando suas ações em Curitiba.

O DESENVOLVIMENTO DO TRABALHO - OPÇÃO Nº 1

Uma vez constituída a Unidade de Gerenciamento do Programa, deverão ser alocados os técnicos para composição da equipe que elaborará os Termos de Referência, destinados à contratação dos projetos que resultarão nas concessões e nas obras de Revitalização Turística do Parque.

A equipe será formada por técnicos do IBAMA, aos quais deverão ser agregados profissionais da secretarias estaduais do Meio Ambiente e do Turismo do Estado do Paraná. A UGP detectará as necessidades e eventualmente contratará consultores para atuar em áreas específicas.

Os Termos de Referência para cada um dos componentes e sub-componentes do Programa, exporão os limites em termos econômicos e espaciais para as concessões pretendidas, deixando entretanto, margem para que as empresas contratadas para a elaboração dos projetos, ofereçam alternativas em termos de tipos de obras, métodos e técnicas construtivas, equipamentos e estrutura de tarifção.

Uma vez recebidos os projetos, a UGP efetuará sua análise e consolidação e, a partir do estudo de experiências internacionais de concessões em Parques Nacionais, oferecerá ao IBAMA os subsídios para a decisão sobre a forma de concessão a ser adotada e sobre a conveniência de subdividirem-se em lotes os serviços do Parque.

A UGP elaborará então o(s) edital(is) para a concessão, assessorará os trabalhos da Comissão de Licitações especialmente constituída para este fim e efetuará a contratação e a supervisão das obras.



Programa de Revitalização do Parque Nacional do Iguaçu

PRAZOS - OPÇÃO Nº 1

CRONOGRAMA FÍSICO - OPÇÃO Nº 1 -									
PROGRAMA DE REVITALIZAÇÃO DO PARQUE NACIONAL DO IGUAÇU									
ATIVIDADE	MÊS								
	1	2	3	4	5	6	7	8	9
Constituição da UGP	█								
Elaboração dos Termos de Referência	█	█							
Contratação dos Projetos		█							
Desenvolvimento dos Projetos			█	█	█				
Consolidação dos Projetos					█				
Elaboração dos Editais de Concessão						█			
Contratação das Concessões							█	█	█
Supervisão e Fiscalização									→

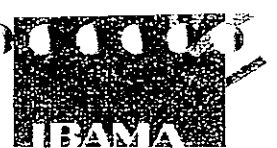
O DESENVOLVIMENTO DO TRABALHO - OPÇÃO Nº 2 - TÉCNICA E PREÇO

Uma vez constituída a Unidade de Gerenciamento do Programa, deverão ser alocados os técnicos para composição da equipe que elaborará os Termos de Referência, destinados a normatizar a licitação tipo **TÉCNICA E PREÇO** que resultará nas concessões e nas obras de Revitalização Turística do Parque.

A equipe será formada por técnicos do IBAMA, aos quais deverão ser agregados profissionais das secretarias estaduais do Meio Ambiente e do Turismo do Estado do Paraná. A UGP detectará as necessidades e eventualmente contratará consultores para atuar em áreas específicas.

Os Termos de Referência para cada um dos componentes e sub-componentes do Programa, exporão os limites em termos econômicos e espaciais para as concessões pretendidas, deixando entretanto, margem para que as empresas contratadas para a elaboração dos projetos, ofereçam alternativas em termos de tipos de obras, métodos e técnicas construtivas, equipamentos e estrutura de tarifação.

Uma vez recebidos os projetos, a UGP efetuará sua análise e consolidação e, a partir do estudo de experiências internacionais de concessões em Parques Nacionais, oferecerá ao IBAMA os subsídios para a decisão sobre a forma de concessão a ser adotada e sobre a conveniência de subdividirem-se em lotes os serviços do Parque.



Programa de Revitalização do Parque Nacional do Iguaçu

PRAZOS - OPÇÃO Nº 2

CRONOGRAMA FÍSICO - OPÇÃO Nº 2 -								
PROGRAMA DE REVITALIZAÇÃO DO PARQUE NACIONAL DO IGUAÇU								
ATIVIDADE	MÊS							
	1	2	3	4	5	6	7	8
Constituição da UGP	█							
Elaboração dos Termos de Referência	█	█						
Elaboração dos Editais de Concessão		█	█	█	█	█	█	█
Desenvolvimento dos Projetos Consolidação dos Projetos Apresentação das Propostas			█	█	█	█		
Contratação das Concessões						█	█	█
Supervisão e Fiscalização							→	