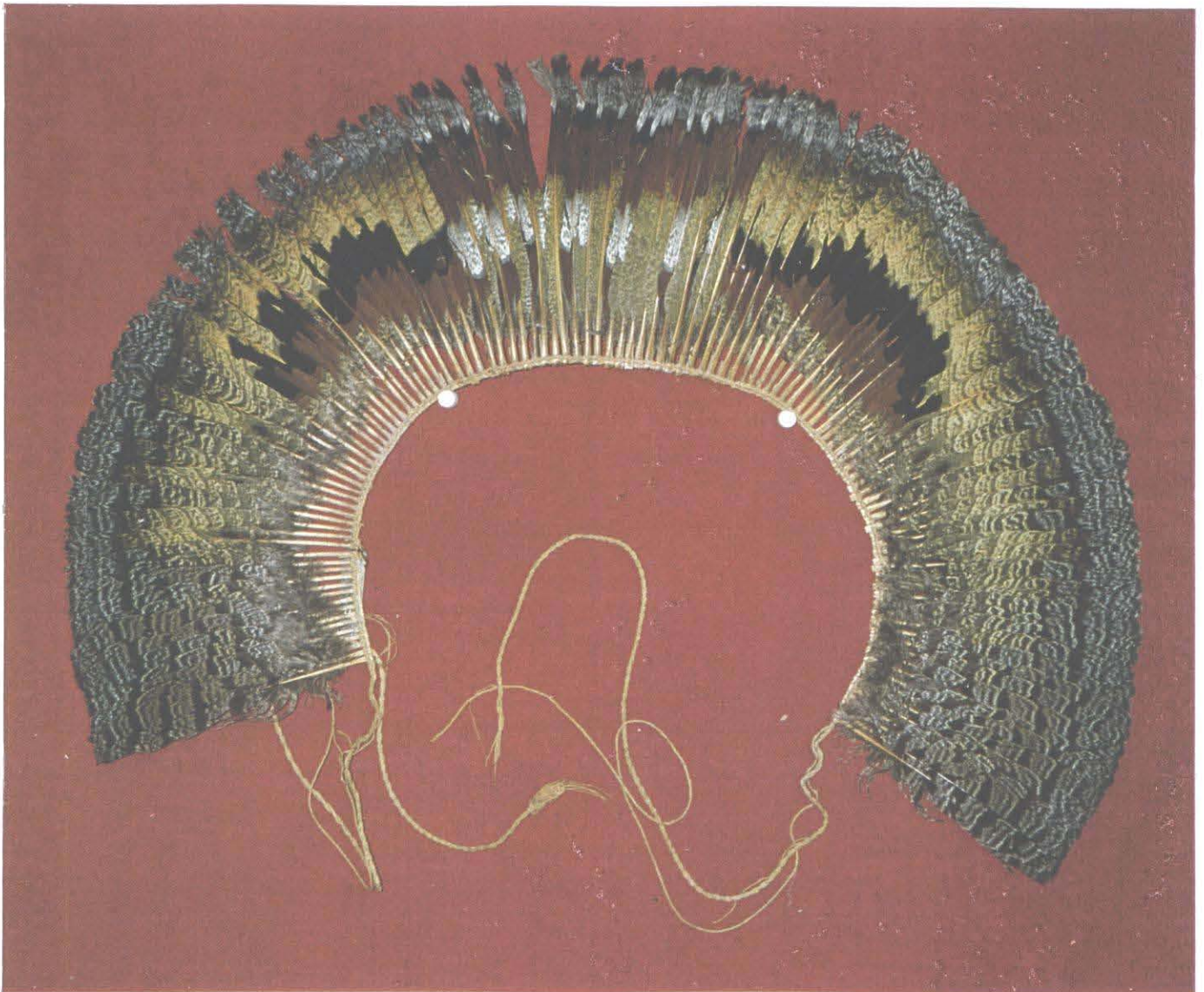


Instituto Socioambiental  
Associação Terra Indígena do Xingu

**A Cultura Material Kayabi  
Nos Museus do Rio de Janeiro**



**Klinton Senra**

## Apresentação

Este trabalho teve como ponto de partida um anseio da própria comunidade Kayabi do Parque Indígena do Xingu (PIX). O objetivo era o de realizar um levantamento fotográfico dos itens da cultura material Kayabi depositados nos acervos dos museus, inicialmente nos do Rio de Janeiro, visando elaborar uma espécie de álbum para ser utilizado dentro de um projeto maior de revitalização cultural no qual esta etnia se encontra engajada. Neste sentido foram pesquisados e fotografados os acervos Kayabi do Museu do Índio e do Museu Nacional, além de algumas fontes bibliográficas pertinentes para este processo de resgate cultural.

Em geral, as fichas catalográficas que acompanham o acervo dos museus trazem poucas informações sobre os materiais, as técnicas de confecção e o significado das peças. Por este motivo as legendas das fotos resumem-se basicamente a informar a região de origem e o ano de coleta das peças, além de seu número de registro e instituição a que pertence.

As diferentes técnicas e materiais empregados na cultura material Kayabi não estão equilibradamente representados nos acervos dos museus pesquisados. Graças ao grande acervo do Museu Nacional, boa parte do material fotografado diz respeito a diademas e toucas de penas que compõem a arte plumária desse povo. Os trançados, dos quais os Kayabi são historicamente conhecidos como grandes artesãos, aparecem em bom número, mas estão subrepresentados frente a importância desta arte para o grupo. Encontram-se também um variado número de adornos tais como colares e brincos. Há que se notar a total ausência de itens cerâmicos e o pequeno número de têxteis, o que não reflete o grande desenvolvimento desta última arte entre os Kayabi. Cabe ressaltar também que a maior parte do material foi coletado antes da transferência dos Kayabi para o PIX, o que o torna ainda mais importante para o grupo dentro do processo de revitalização cultural. Por fim, deve-se esclarecer que este é um trabalho inicial, que poderá ser estendido ao acervo de outras instituições, sendo aprimorado e enriquecido a partir das observações efetuadas pelos Kayabi e as encontradas nas fontes bibliográficas.

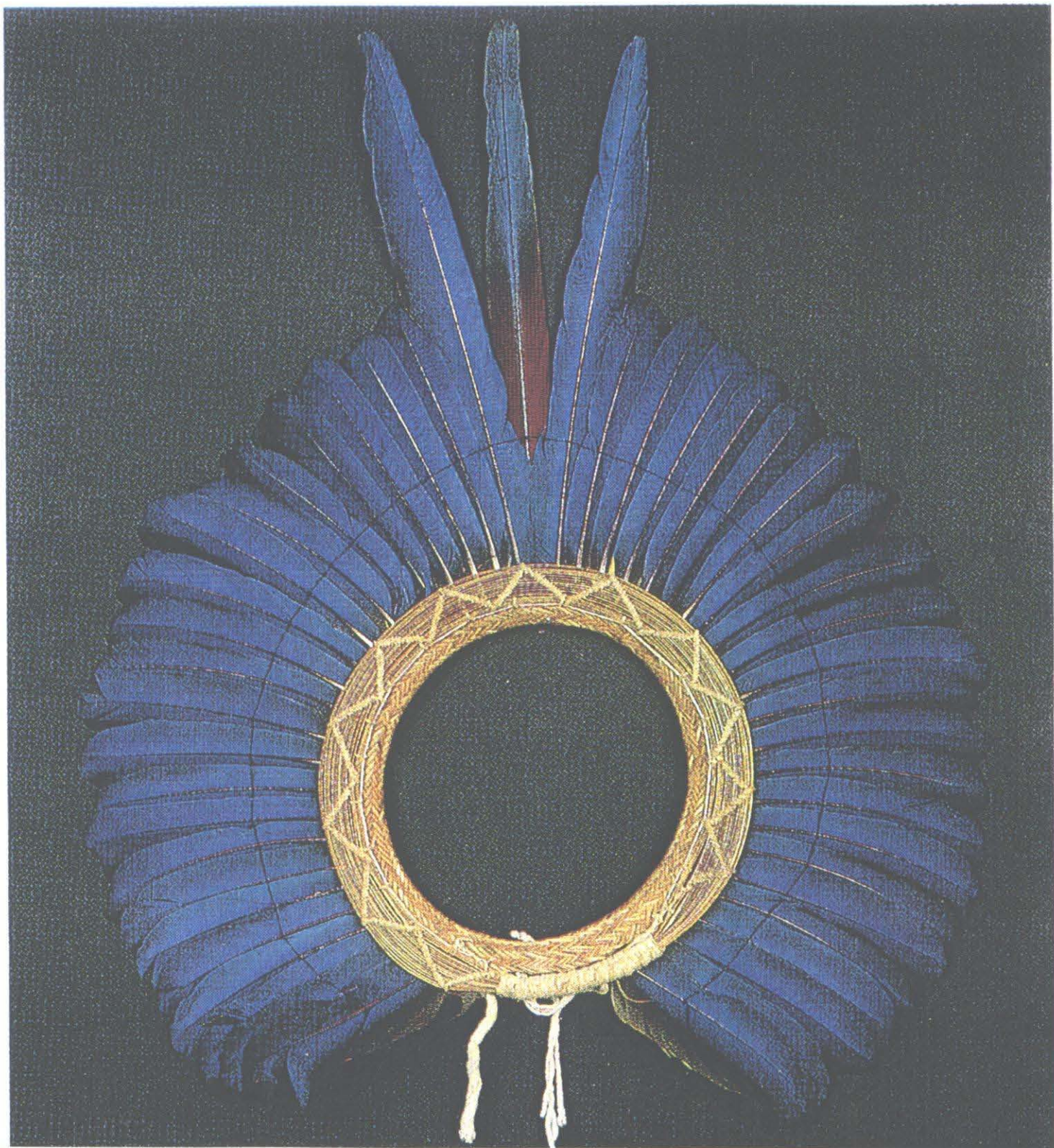
## **Agradecimentos**

O Instituto Socioambiental, o autor e os Kayabi, através da Associação Terra Indígena do Xingu, agradecem aqueles que colaboraram na execução deste trabalho.

Ao diretor do Museu do Índio-RJ, José Carlos Levinho, e aos funcionários responsáveis pelo Serviço de Museologia.

Ao responsável pelas Coleções Etnográficas do Museu Nacional-RJ, Hélio Vianna, e seus colaboradores.

# PLUMÁRIA



**BB 01 Diadema de Penas**

**Obs:** Este e os dois diademas seguintes possuem um tipo de acabamento interno não encontrado em nenhuma das peças do acervo de plumária Kayabi do Museu Nacional. As fotos foram retirados de um livro editado em 1995 por Barbara Braun com o título de Arts of Amazon. Não há certeza sobre a origem e a localização atual das peças.



13

**BB 02 Diadema de Penas**  
**Penas de Garça com diadema central de plumas de Arara**



16

**BB 03 Diadema de Penas**

MN 14227 Diadema de Penas  
Coleção Pyrineus de Souza  
Rio Paranatinga - 1915

3



MN 14121 Diadema de Penas  
Coleção Pyrineus de Souza  
Rio Paranatinga - 1915

4



4a





**MN 17512 Diadema de Penas**  
**Comissão Rondon - Rio Verde - 1923**

5



**MN 14230 Diadema de Penas**  
**Coleção Pyrineus de Souza**  
**Rio Paranatinga - 1915**

6



**MN 17515 Diadema de Penas**  
**Comissão Rondon**  
**Rio Verde - 1923**

7

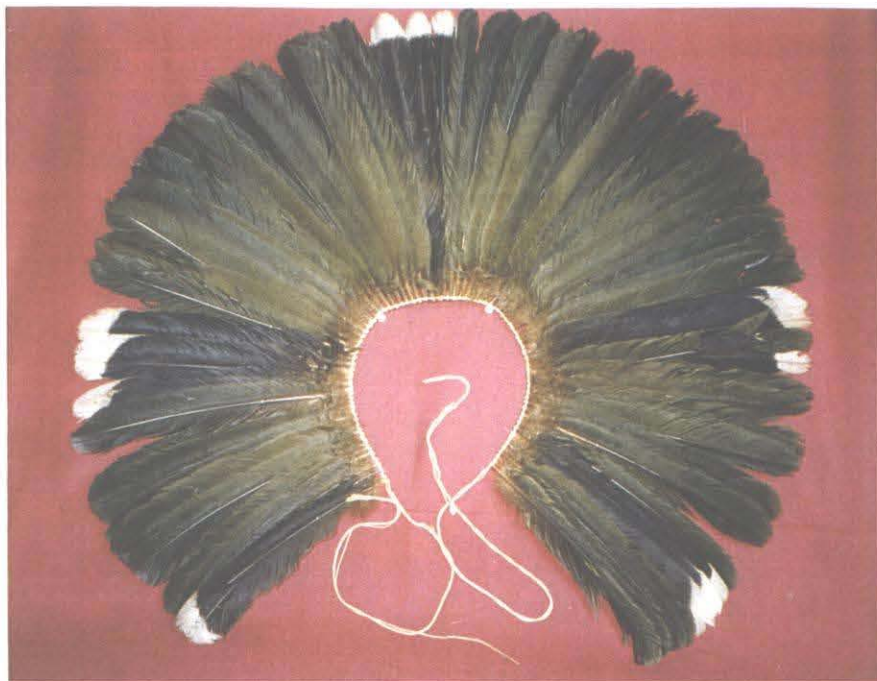


7A

**MN 17516 Diadema de Penas**  
**Comissão Rondon**  
**Rio Verde - 1923**

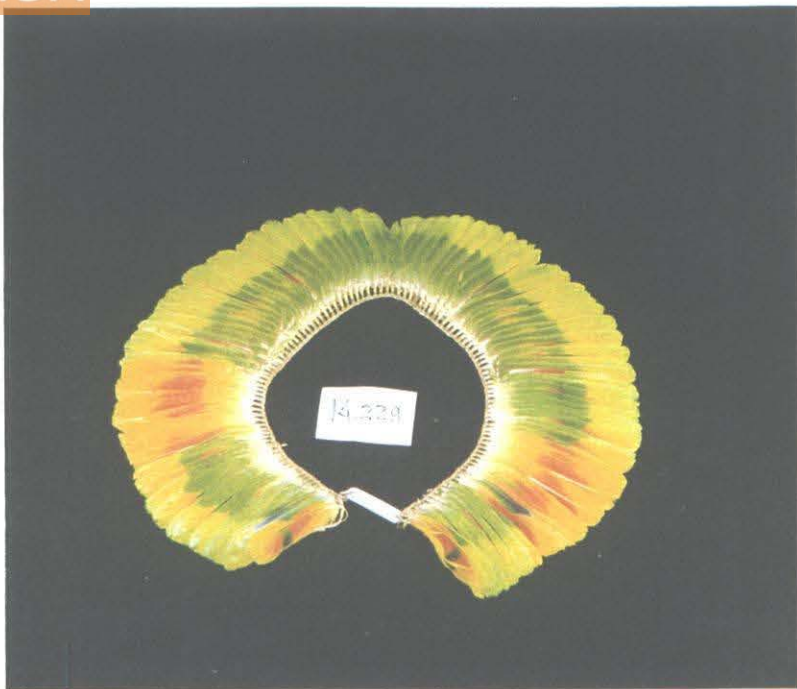


8



**MN 17509 Diadema de Penas**  
**Comissão Rondon**  
**Rio Verde - 1923**





MN 14229 Diadema de Penas  
Coleção Pyrineus de Souza  
Rio Paranatinga 1915

10

MN 14224 Diadema de Penas  
Coleção Pyrineus de Souza  
Rio Paranatinga - 1915



11



12

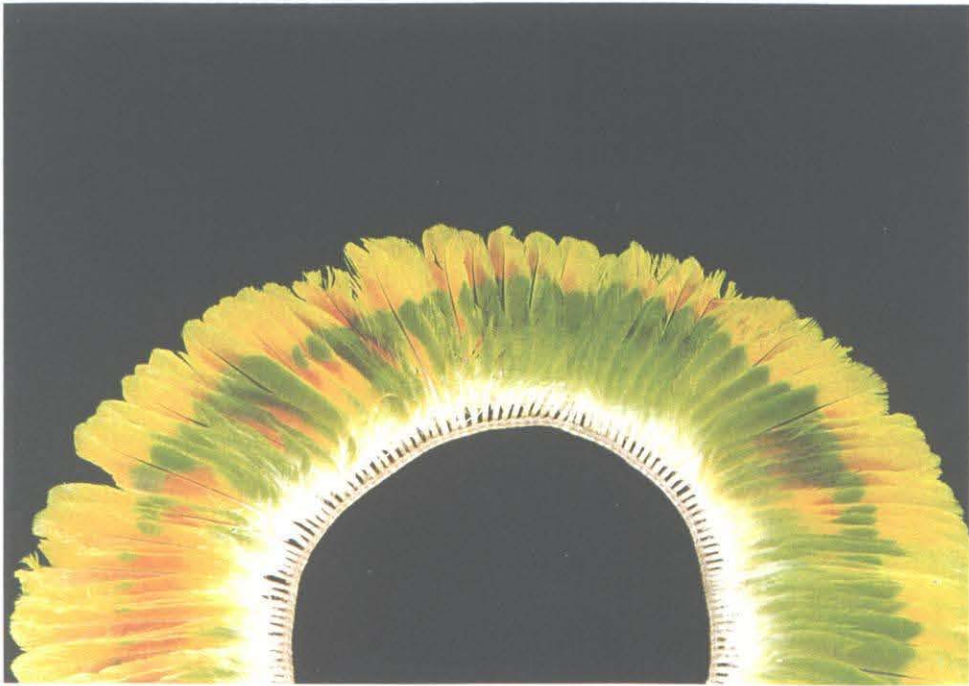


12b

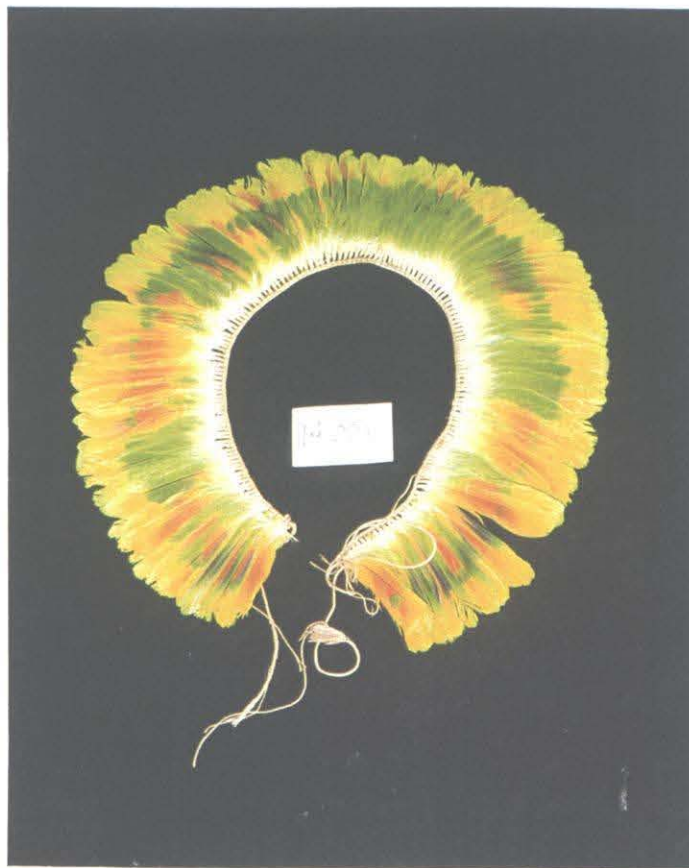
**MN 14115 Diadema de Penas**  
**Coleção Pyrineus de Souza**  
**Rio Paranatinga - 1915**



13



ISA



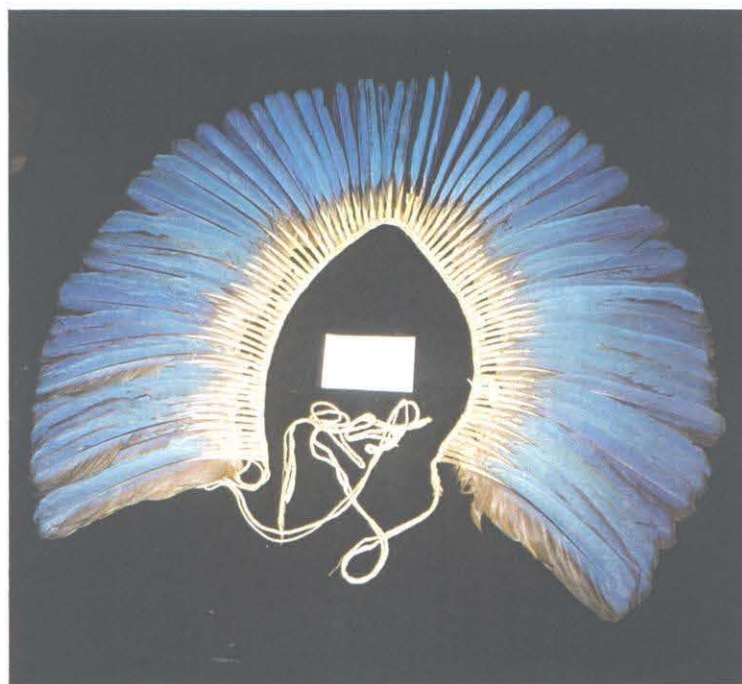
JS

**MN 14228 Diadema de Penas**  
**Coleção Pyrineus de Souza**  
**Rio Paranatinga - 1915**



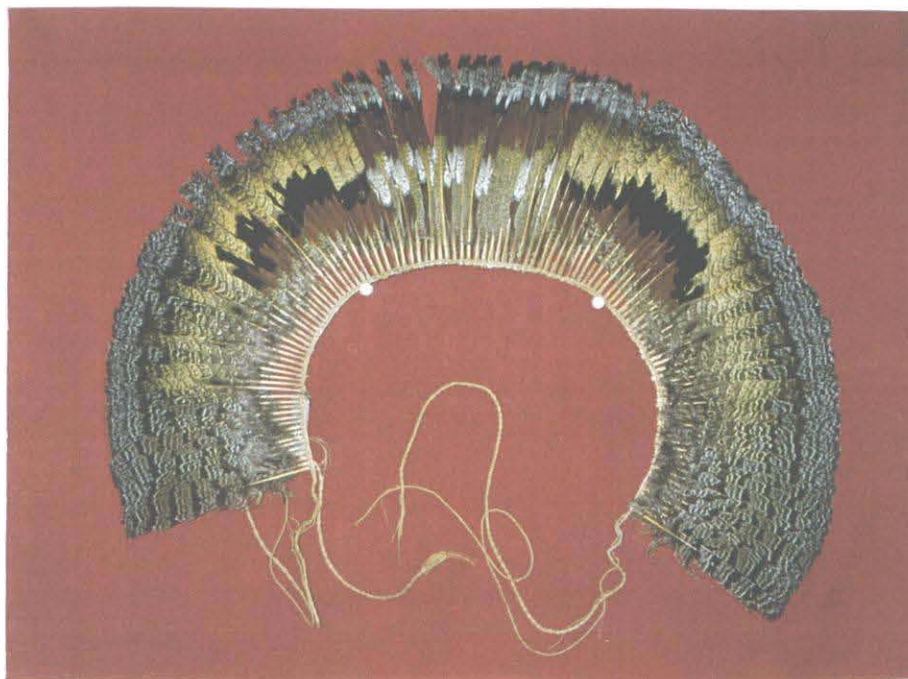
17

**MN 17513 Diadema de Penas**  
**Comissão Rondon**  
**Rio Verde - 1923**

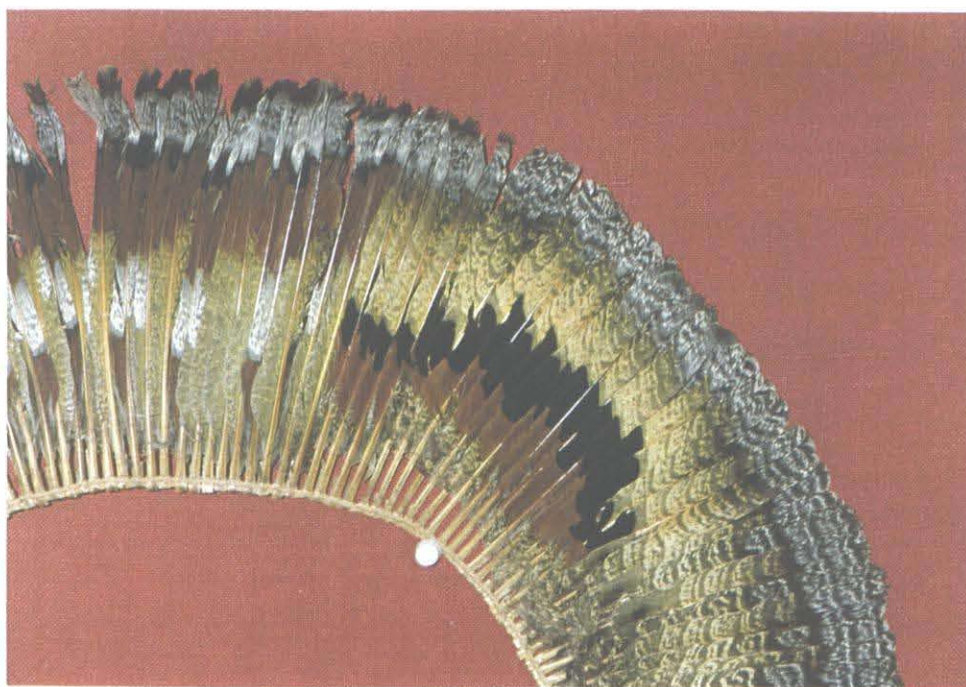


18

**MN 17514 Diadema de Penas**  
**Comissão Rondon**  
**Rio Verde - 1923**



19



19, B

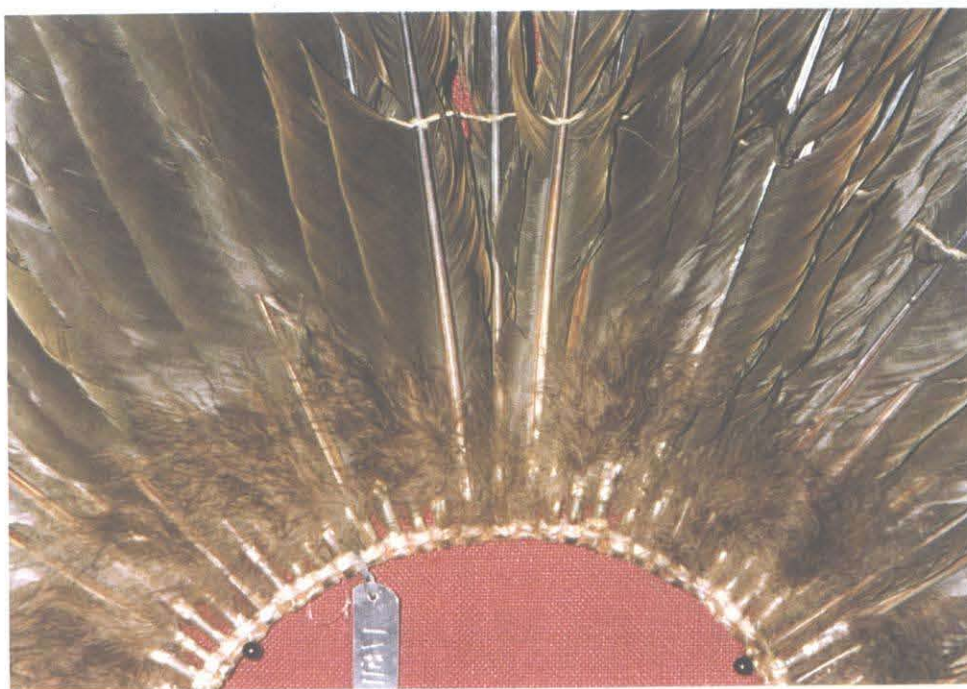
**MN 14225 Diadema de Penas**  
**Coleção Pyrineus de Souza**  
**Rio Paranatinga - 1915**





20

**MN 17511 Diadema de Penas**  
**Comissão Rondon - Rio Verde - 1923**



201



21A

**MN 17510 Diadema de Penas**  
**Comissão Rondon**  
**Rio Verde - 1923**

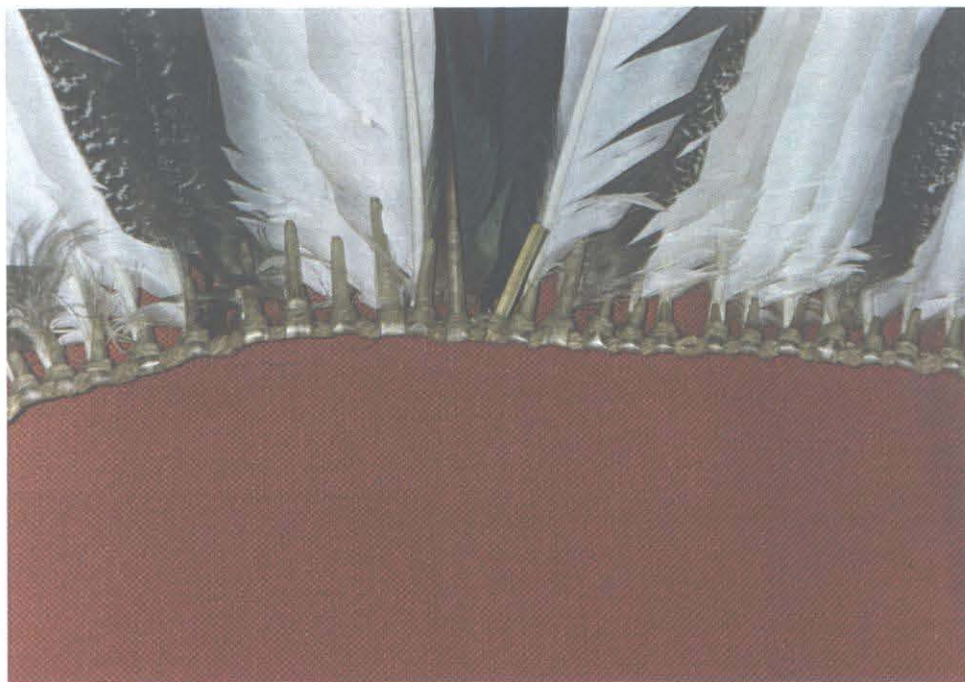


21



34

**MN 39667 Diadema de Penas**  
**(*kanetap*)**  
**Penas retrizes de arara, garça e**  
**macuco**  
**Coleção Berta Ribeiro - PIX - 1977**



34 p



22

**MN 14119 Touca de Penas**  
**Coleção Pyrineus de Souza**  
**Rio Paranatinga - 1915**



23



24

**MN 14234 Touca de Penas**  
**Coleção Pyrineus de Souza**  
**Rio Paranatinga - 1915**



24A

7508 Touca de Penas e Algodão  
São Rondon - Rio Verde - 1923



75



25A



26

**MN 14233 Touca de Penas**  
**Coleção Pyrineus de Souza**  
**Rio Paranatinga - 1915**



26a

**MN 13587 Touca de Penas**  
**Exp. Fontoura-Xingu - 1914**



27

**MN 17507 Touca de Penas**  
**Comissão Rondon - Rio Verde - 1923**



28

**MN 14235 Touca de Penas**  
**Comissão Rondon - Rio Verde - 1923**



29





MN 14122 Touca de Penas e Pel  
Coleção Pyrineus de Souza  
Rio Paranatinga - 1915

30

MN 17506 Touca de Penas  
Comissão Rondon - Rio Verde - 1923

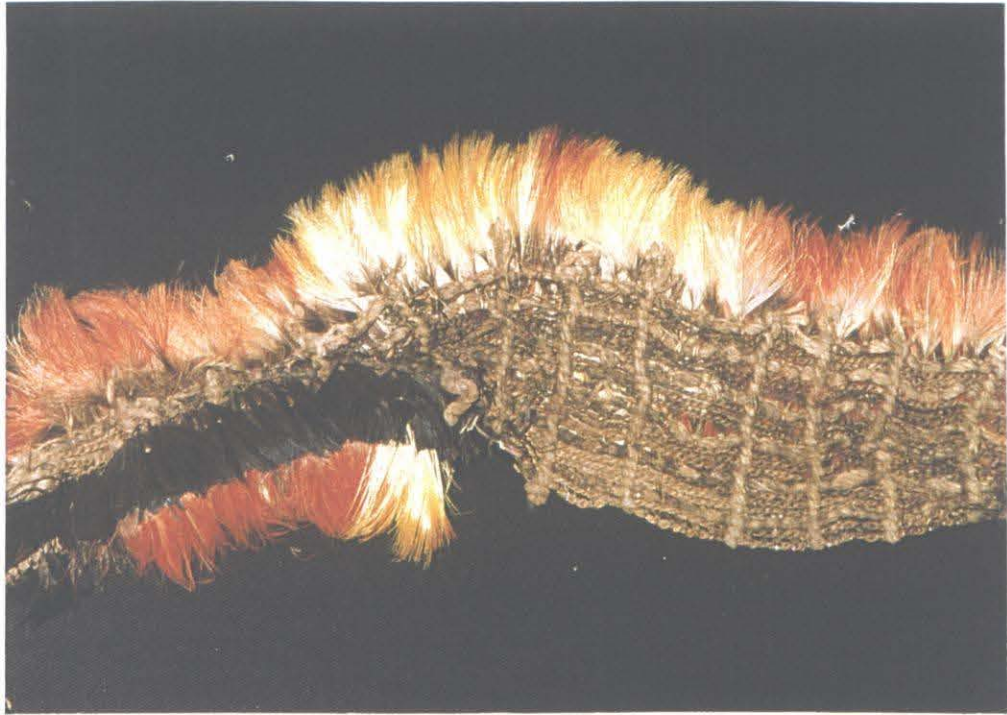


31



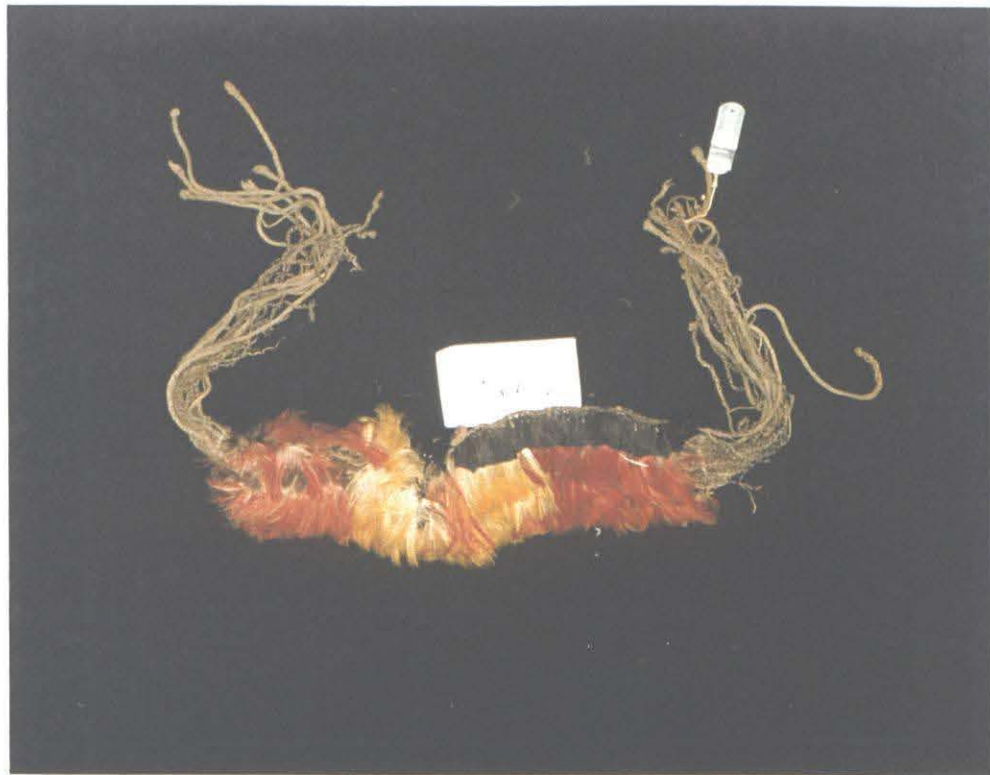
31A

324



MN 14112 Diadema de Penas  
Coleção Pyrinheus de Souza  
Rio Paratinga - 1915

32



# ADORNOS



AD 2

**MN 35744 Colar de Dentes de Macaco  
(78 macacos - 1380 dentes)  
Coleção Claudio Villas Boas  
Rio Teles Pires - 1951**

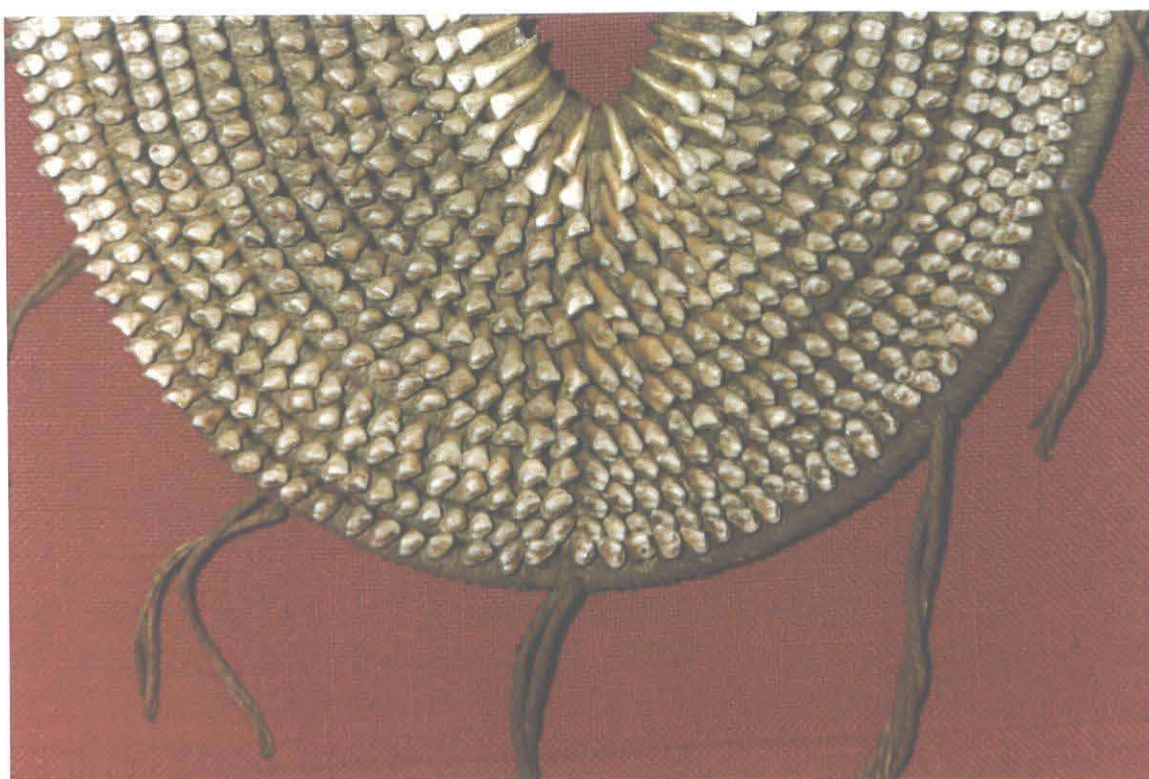


AD 2



18

Detalhes da Peça Anterior



10



MI 8130 Chocalho de Conchas  
Rio Teles Pires - 1957



MI 8132 Colar de Dentes  
Rio Teles Pires - 1957



MI 8136 Colar de Sementes  
Rio Teles Pires - 1957



6A

**MN 17526 Colar de Conchas**  
**Comissão Rondon - Rio Verde - 1923**



6

14202 Colar de Dentes  
Pyrineus de Souza  
Paranatinga - 1915



7



MN 17535 Apito de Osso  
Comissão Rondon  
Rio Verde - 1923

8





MN 17521 Colar de Sementes  
Comissão Rondon - Rio Verde - 1923

10

MN 17523 Colar de Sementes  
Comissão Rondon - Rio Verde - 1923



11



**MN 14200 Colar de Conchas**  
**Coleção Pyrineus de Souza**  
**Rio Paranatinga - 1915**

12

**MN 14199 Colar de Conchas**  
**Coleção Pyrineus de Souza**  
**Rio Parnatinga - 1915**



13



**MN 14118 Adorno de Penas**  
**Coleção Pyrineus de Souza**  
**Rio Paranatinga - 1915**

**MN 14196 Colar de Conchas**  
**Coleção Pyrineus de Souza**  
**Rio Paranatinga - 1915**



MN 17522 Colar de Sementes  
Comissão Rondon - Rio Verde - 1923

16



MN 17519 Colar de Sementes  
Comissão Rondon - Rio Verde - 1923

17



18

**MN 14209 Brincos Femininos**  
**Coleção Pyrineus de Souza**  
**Rio Paranatinga - 1915**



MN 17533 Brinco  
Comissão Rondon - Rio Verde- 1923

19



MN 14204 Brinco  
Coleção Pyrineus de Souza  
Rio Paranatinga - 1915

20

MN 14207 Brinco  
Coleção Pyrineus de Souza  
Rio Paranatinga - 1915



21

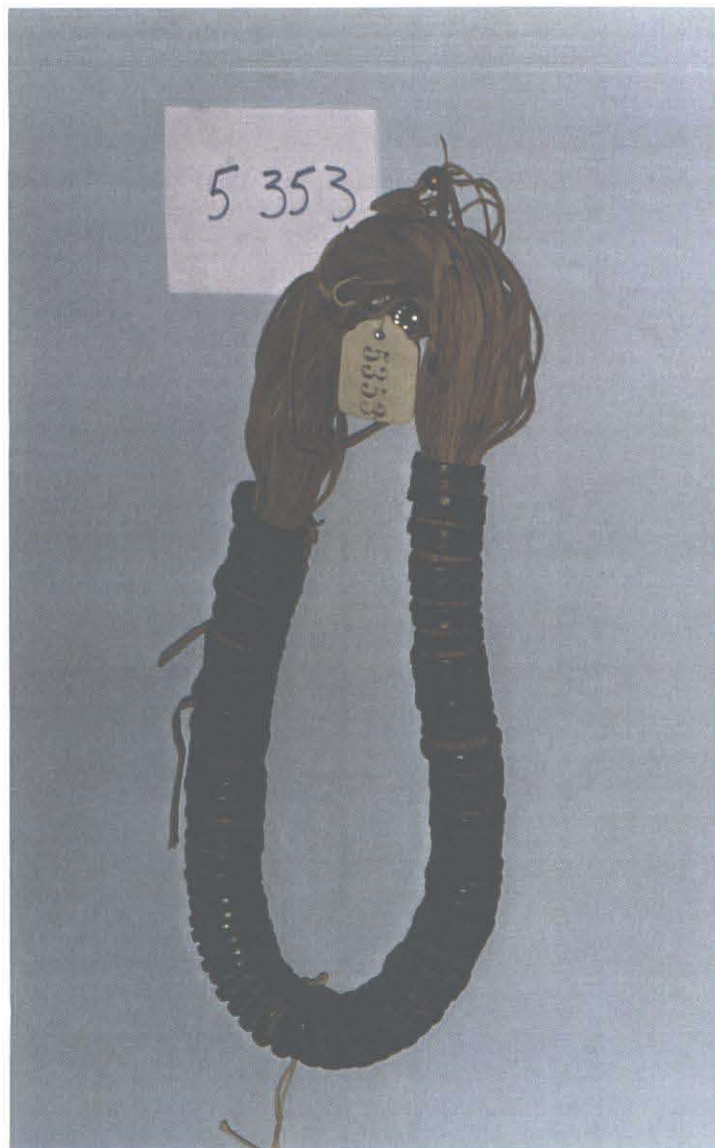


22

**MN 17525 Colar de Conchas**  
**Comissão Rondon**  
**Rio Verde - 1923**



22A



23

**MN 5353 Colar de Discos de Côco  
e Fios de Algodão  
Procedência e Data Incertas**





CE  
↓



DA

MI 6307 Cesto de Transporte (*Panaku*)  
Laterais: Padrões *Kwatsiarapat* e *taangap dzefutat*  
Costas: Padrão *akangaapit*  
Fundo: Padrão *awarapupot*  
Rio Teles Pires - 1955



1B



2

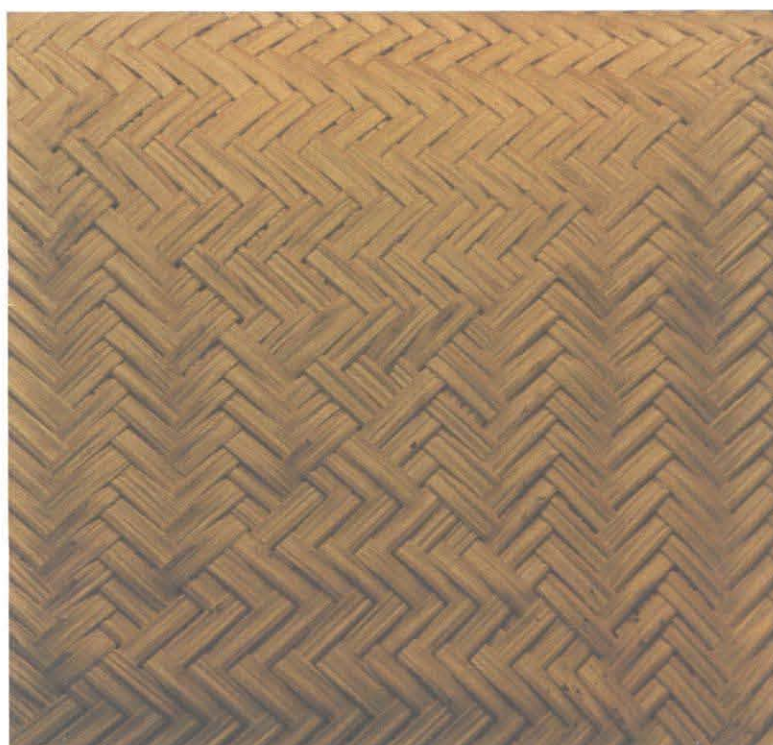
**MI 6309 Apá**  
**Rio Teles Pires - 1955**



2A



3



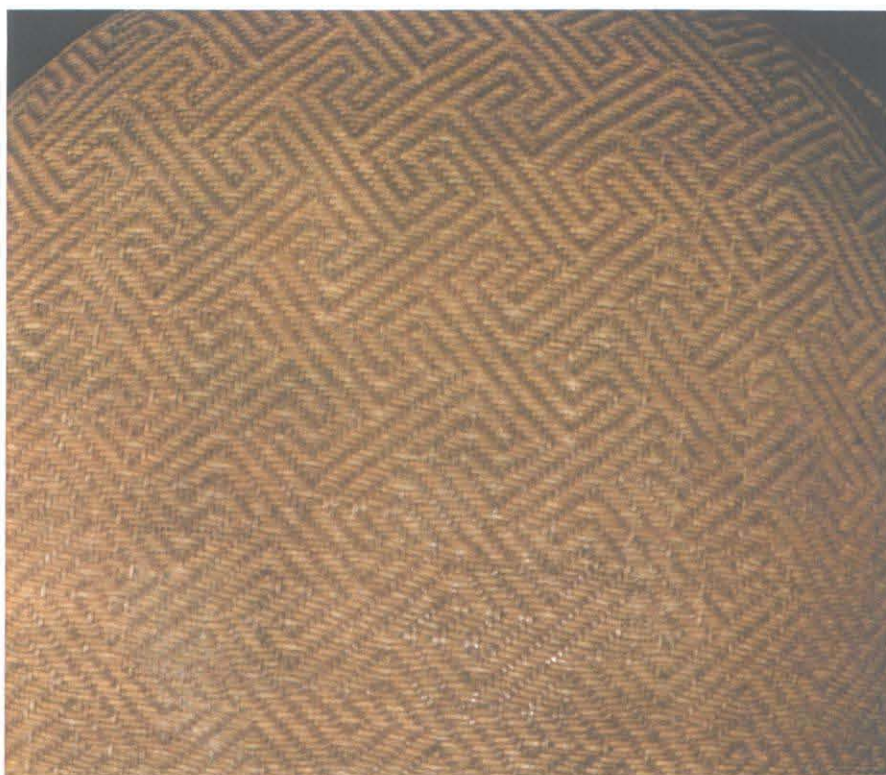
3A

MN 39675 Apá  
Coleção Berta Ribeiro - PIX - 1977

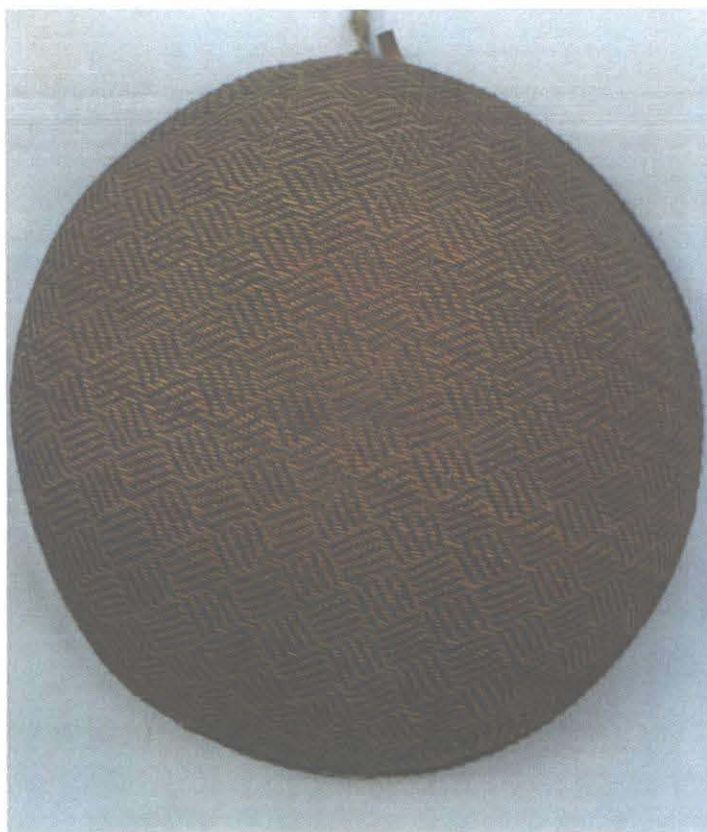


4

**MN 39642 Apá**  
**Coleção Berta Ribeiro**  
**PIX - 1977**



4B



5

**MI 6310 Apá**  
**Rio Teles Pires - 1957**

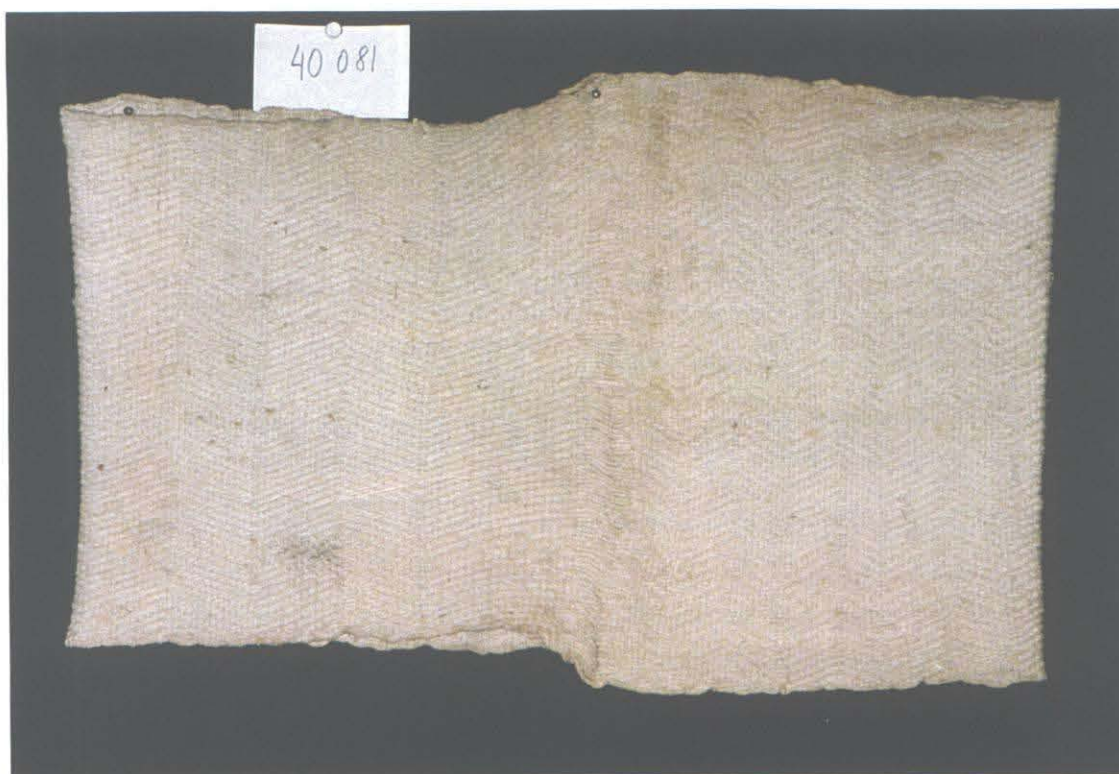


SA



TC1

**MN 14132 Artefato em fio de algodão**  
**Coleção Pyrineus de Souza**  
**Rio Paranatinga - 1915**



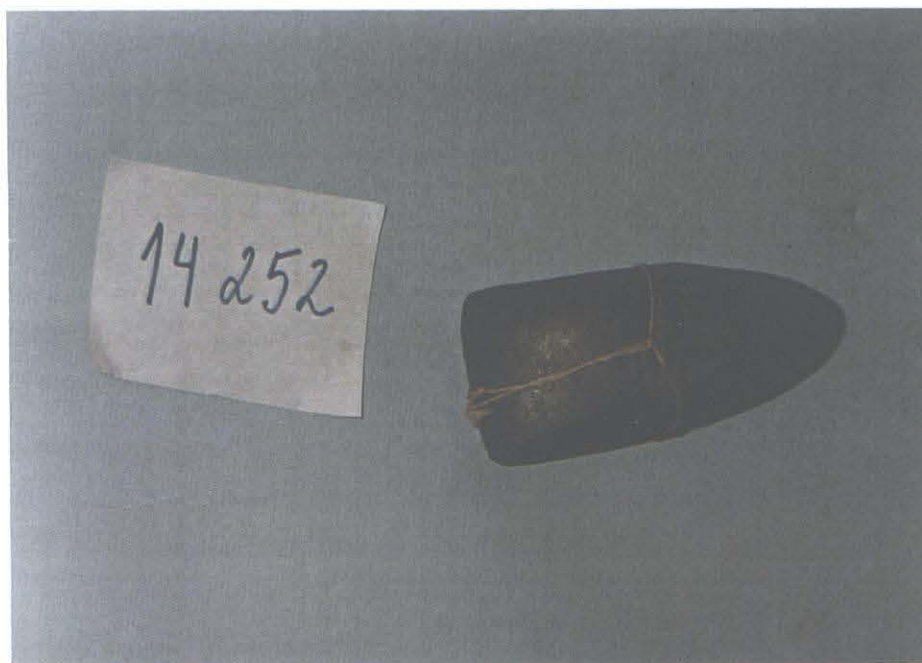
TC2

**MN 40081 Tipóia de Algodão**  
**Padrão *pirá pekunerá***  
**Coleção Berta Ribeiro**  
**PIX - 1977**



001

**MN 17617 Cesta de Casca de Palmeira**  
**Comissão Rondon**  
**Rio Verde - 1923**



002

**MN 14252 Machado de Pedra**  
**Coleção Pyrineus de Souza**  
**Rio Paranatinga - 1915**



**MN 17504 Cabaça**  
**Comissão Rondon**  
**Rio Verde - 1923**



**MN 17503 Cabaça com Desenhos**  
**Comissão Rondon**  
**Rio Verde - 1923**





B1 1



MN 39666 Brinquedo (*Kaatirá*)  
Coleção Berta Ribeiro  
PIX - 1977

DA

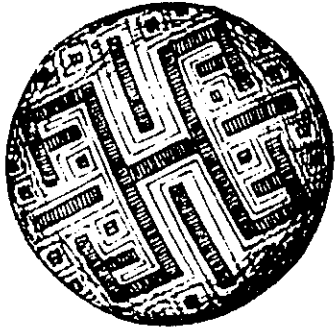
MN 39665 Brinquedo (*Kaixiá*)  
Coleção Berta Ribeiro  
PIX - 1977



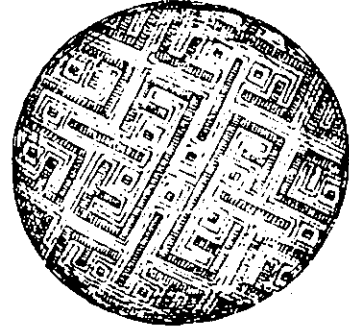
B12

# TRANÇADOS

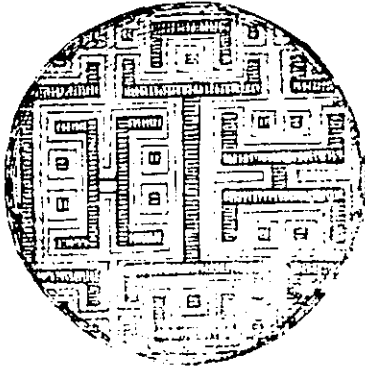
18



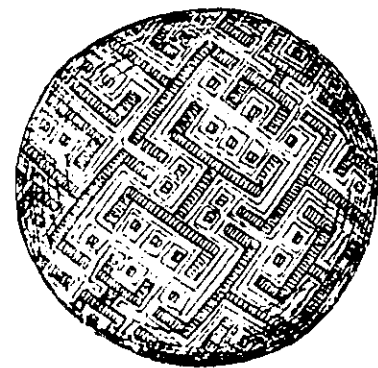
27



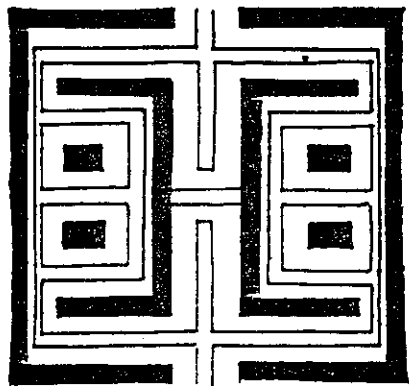
13



15

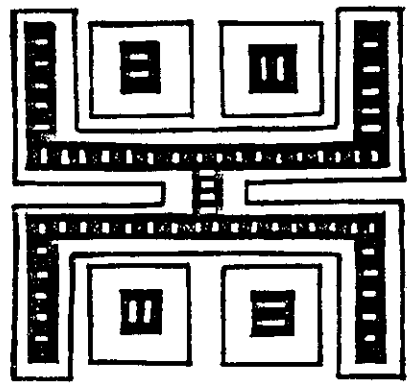


Pr. I. Fig. 18. Fig. 27 - Motivos *ifãe'ok*. Apud Grünberg 1967: 57. Fig. 13. *Tanakūya* (mulher-*tanga*) e duas crianças-*tanga*. Apud Grünberg 1967: 55. Fig. 15. *Tanakūya*, quatro homens-*tanga* (*tana'okoo*) incompletos e oito crianças-*tanga*. Apud Grünberg 1967: 55.



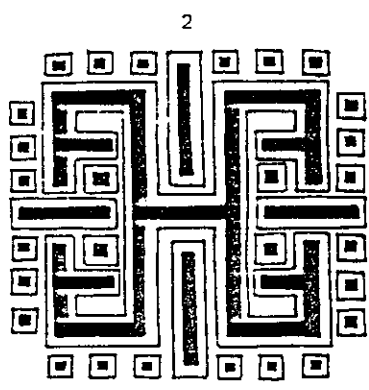
1

"O pai rodeando o filho"



3

"braços voltados para cima"



2

"cotovelo"

"2 dedos"

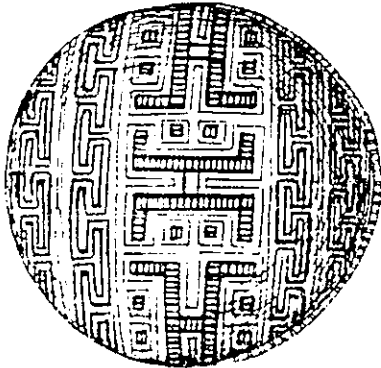
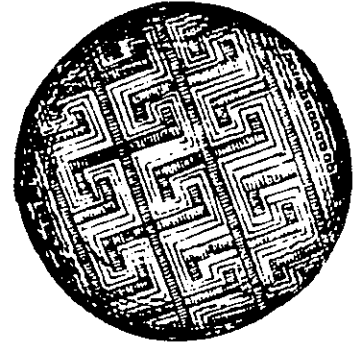
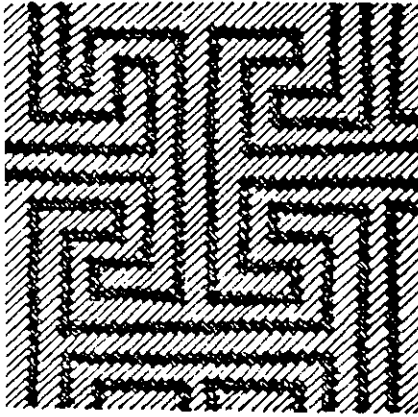
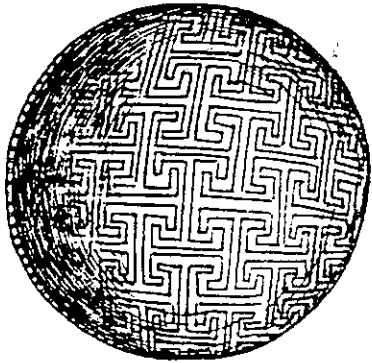
"olhos"

Pr. II. Esquematização de padrões de trancado.  
1. *Taangap ta'it*: sobrenatural, criança. 2. *Taangap faña'ip*: gente, dedos esticados, garra. 3. Sapo *kururu*.

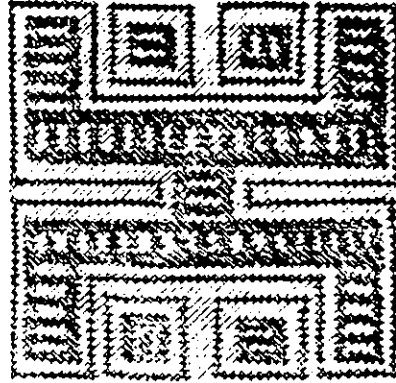
14b

14a

26

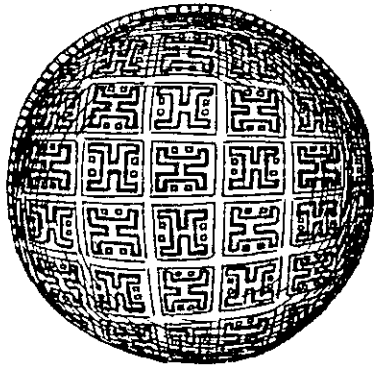


12a

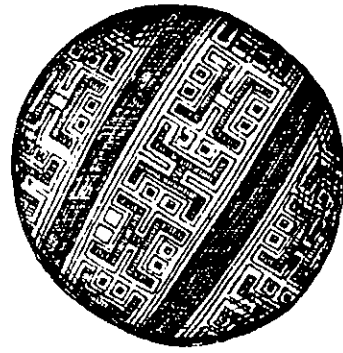


12b

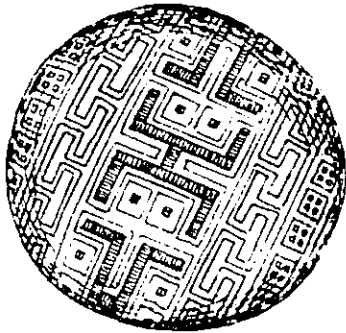
Pr. III. Fig. 14a. Padrão *kwatsiarapat* (muitos braços). Apud Grünberg 1967:55. Fig. 14b. Detalhe ampliado do padrão *kwatsiarapat* (ibidem). Fig. 26. *Kwatsiat*: variante do padrão *kwatsiarapat* com o mesmo significado. Apud Grünberg 1967: 57. Fig. 12a. Sapo *kururu* com *ea* (muitos olhos) e fileiras do motivo *iwirapui* (cipós). Apud Grünberg 1967: 55. Fig. 12b. Detalhe do motivo sapo *kururu* (ibidem).



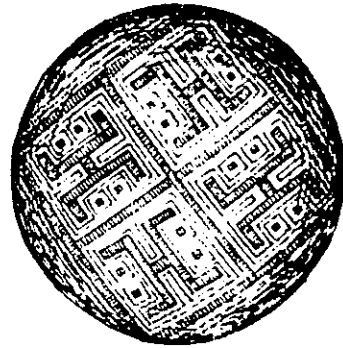
16a



19

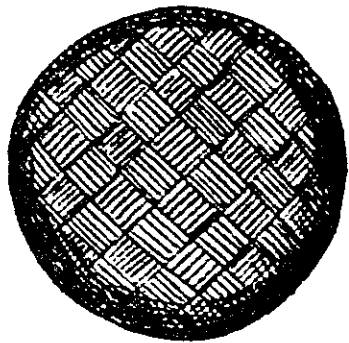


24

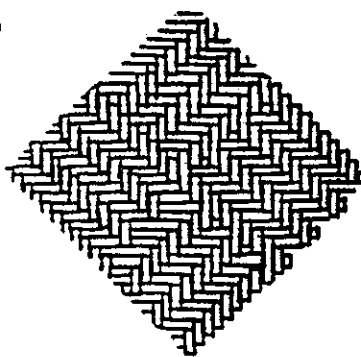


25

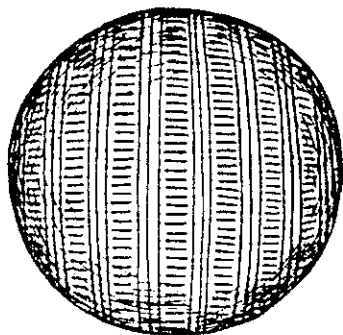
Pr. IV. - Fig. 16a. Urupema com 36 sapos *kururu*. *Apud* Grünberg 1967: 55. Fig. 19. Três sapos *kururu* com quatro *ea* (olhos) cada um. *Apud* Grünberg 1967: 56. Fig. 24. Motivo sapo *kururu* ladeado pelo padrão *iwirapui* (cipós entrelaçados). *Apud* Grünberg 1967: 57. Fig. 25. Sapo *kururu* com os respectivos *ea* (olhos). *Apud* Grünberg 1967: 57.



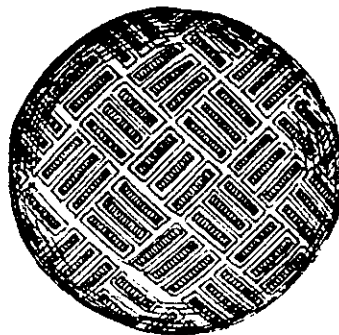
17a



17b

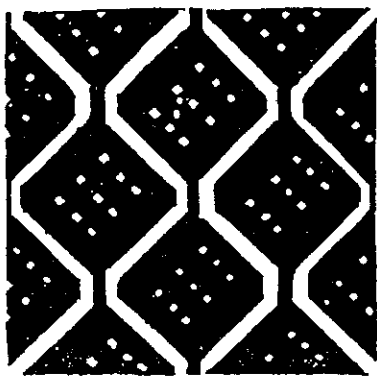


20

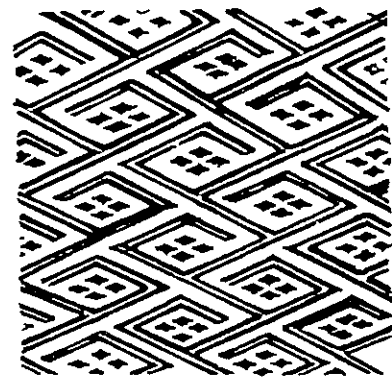


21

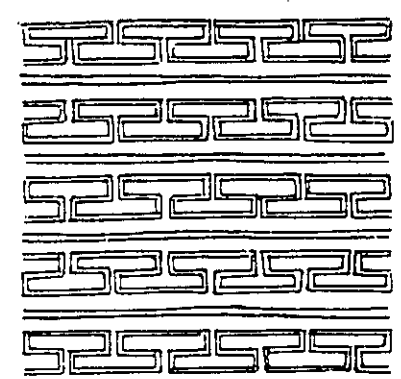
Pr. V. Fig. 17a. Motivo *yowiteran*, sem significado. Apud Grünberg 1967: 56. Fig. 17b. Detalhe ampliado do motivo *yowiteran* (ibidem). Fig. 20. Motivo *inimo'eta* (muitos fios). Apud Grünberg 1967: 56. Fig. 21. Variante do motivo *inimo'eta* (ibid.).



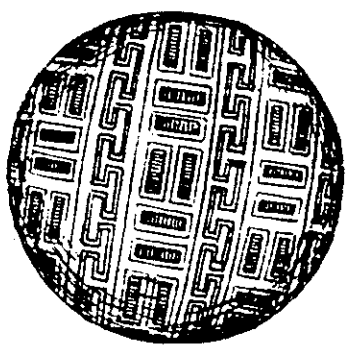
1



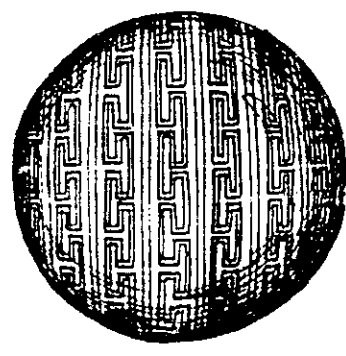
2



3



4



5

Pr. VI. Esquematização de padrões da cestaria Kayabí. 1. *Awatsi'ai*: sementes de milho. 2. *Awarapupor*: picada de bicho. 3. *Iwirapui*: cipô. 4. *inimo'eta* e *iwirapui*, segundo Grünberg (1967 fig. 22). 5. *Iwirapui top.* cit. fig. 23).



**“Coleção”**

**Max Schmidt**

**Fotos realizadas pelo pesquisador alemão no  
Posto Pedro Dantas (rio Paranatinga) no ano de  
1927**



Fig. 1. — Casa de administración en el puesto de Pedro Dantas, sobre el río Paranatinga

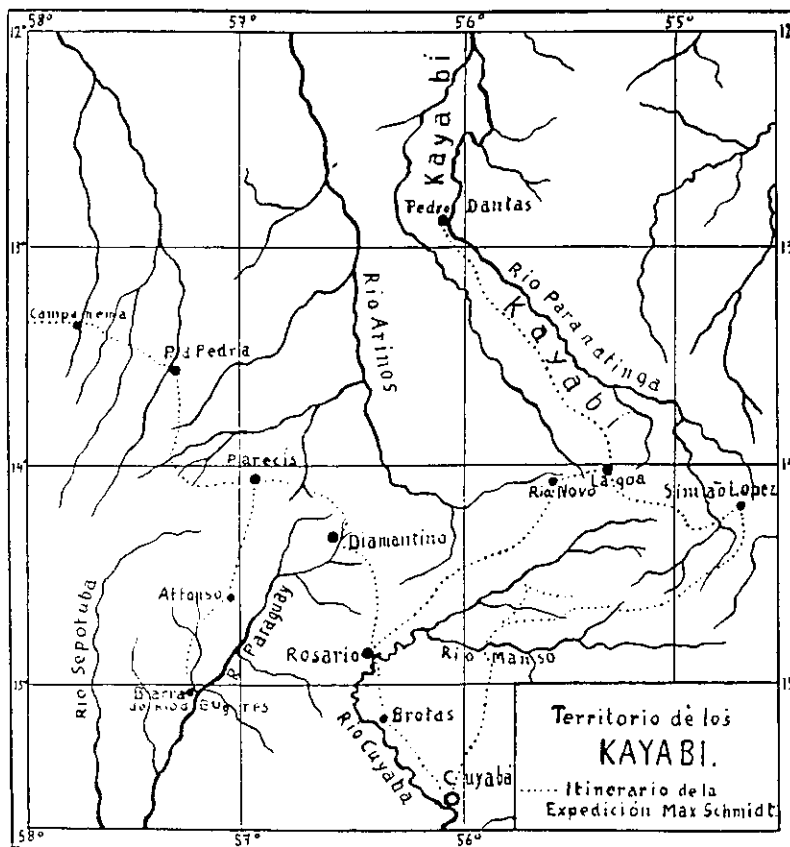




Fig. 4. — Jóvenes Kayabus en Pedro Dantas



Fig. 5. — Los Kayabus vuelven con los porcos recibidos a la barranca del río



Fig. 6. — Hermano del cacique  
«Chico», Kayabi



Fig. 7. — Cacique «Chico», Kayabi



Fig. 8. — Kayabis en Pedro Dantas



Fig. 9. — Hombres y mujeres Kayabis en Pedro Dantas



Fig. 10. — Hombres y mujeres Kayabis en Pedro Dantas



Fig. 11. — Moza Kayabi en Pedro Dantas



Fig. 12. — Mujeres Kayabis en Pedro Dantas



Fig. 13. — Kayabi



Fig. 14. — Kayabi enojado porque yo le fotografé



Fig. 15. — Kayabis

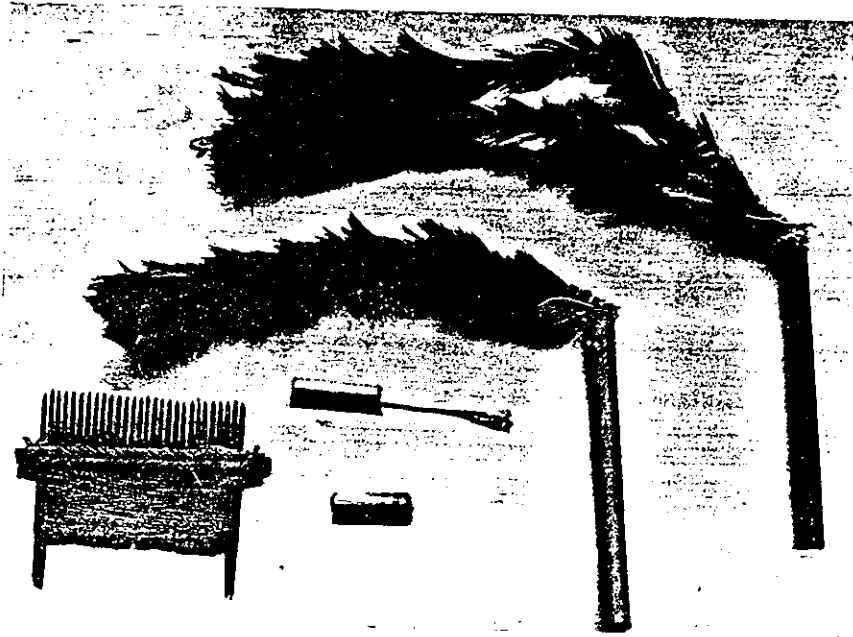


Fig. 16. — (a-e) Peine y adornos de oreja para hombres. Kayabi

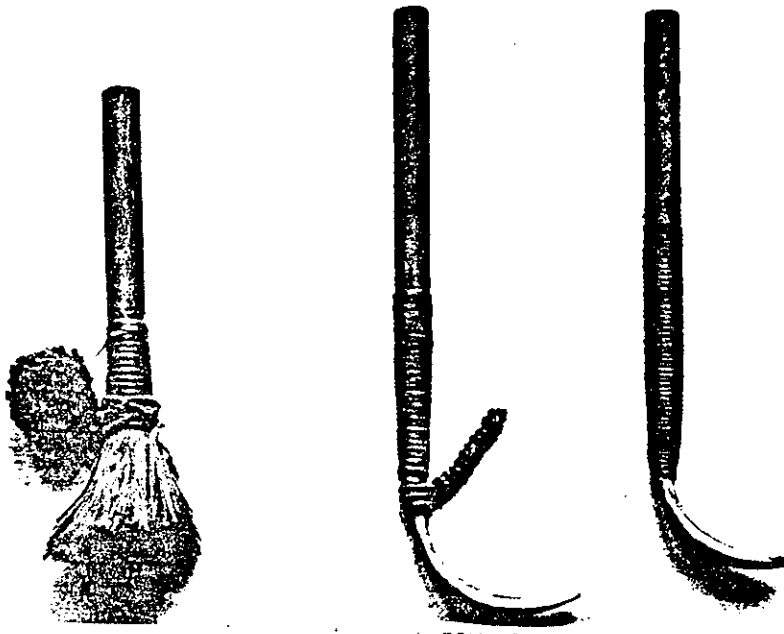


Fig. 17. — Adorno de oreja para hombres. Kayabi

Fig. 18. — Adornos de oreja para mozas. Kayabi



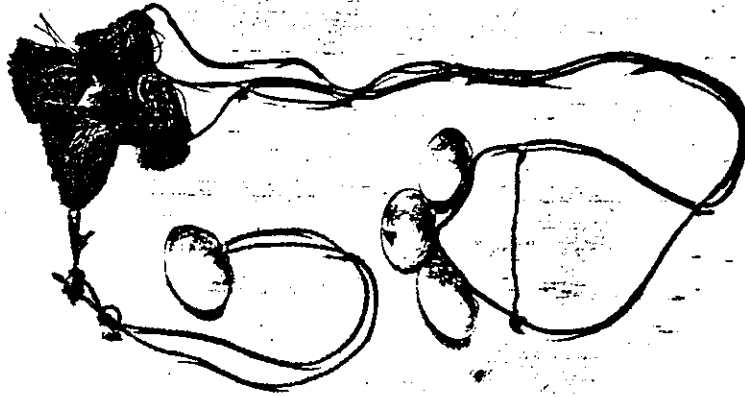


Fig. 19. — Collares de conchas. Kayabís



Fig. 20. (a-b). — Collares. Kayabi. a. de conchas de caracol  
b. de cáscara de frutos

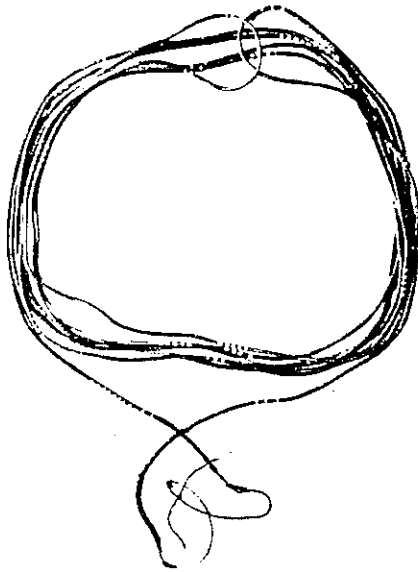


Fig. 21. — Cinto para hombres. Kayabi

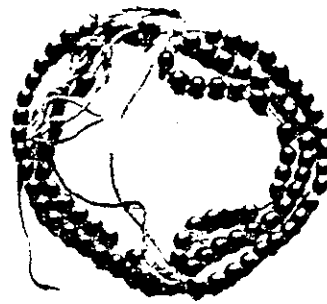


Fig. 22. — Collar de semillas para una criatura. Kayabi



Fig. 23. — Gorra de plumas para hombres. Kayabi



Fig. 24. — Gorra de plumas para hombres. Kayabi

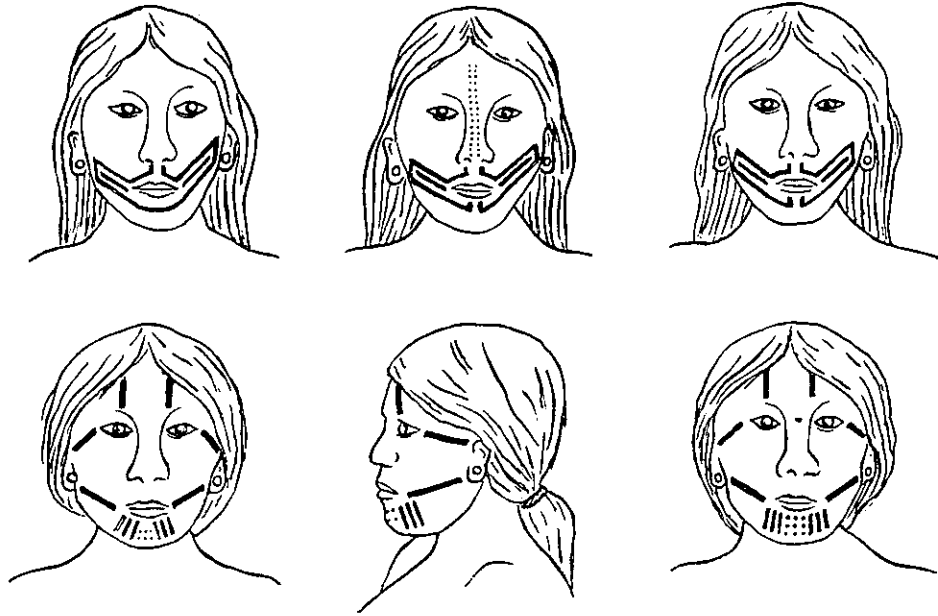


Fig. 37 (a-f). — Pinturas del rostro. Kayabi. a-c. de hombres; d-f. de mujeres

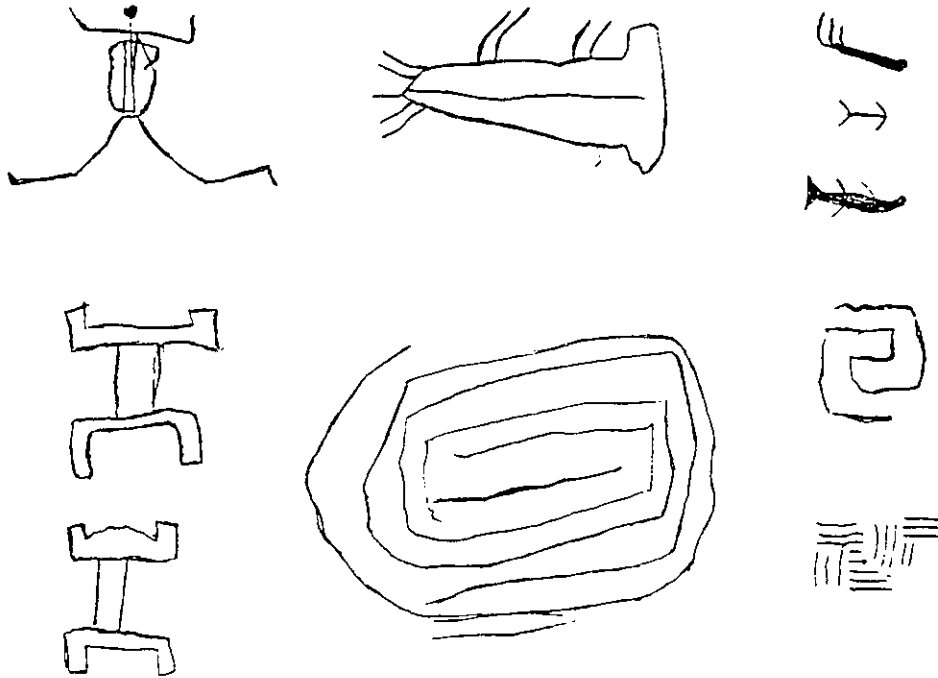


Fig. 38. — Copia de dibujos hechos con lápiz. Kayabi

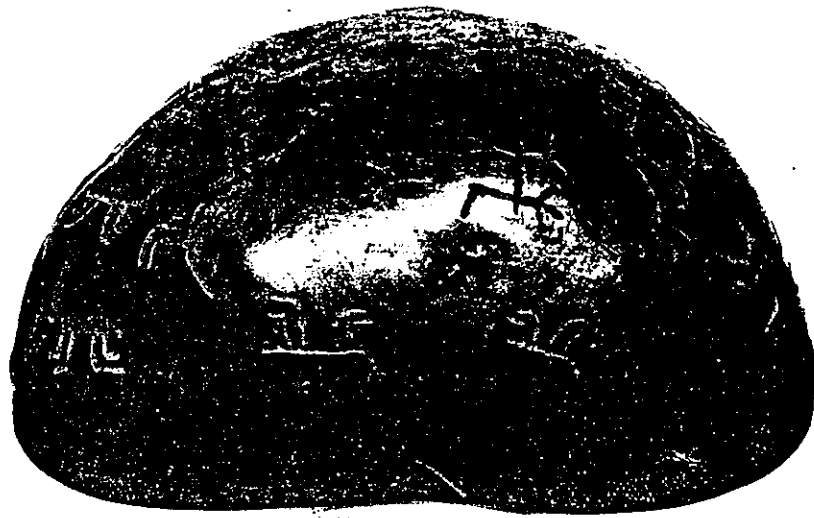


Fig. 39. — Cuya ornamentada de dibujos grabados. Kayabi

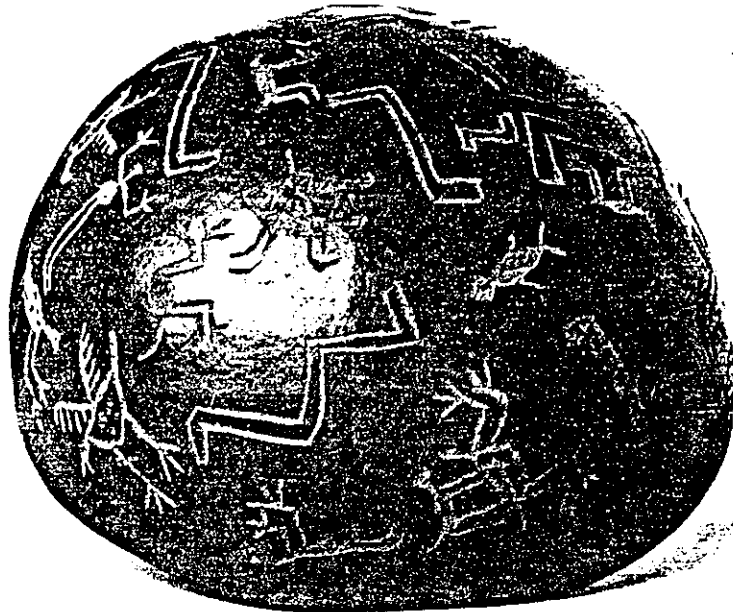


Fig. 40. — Cuya ornamentada de dibujos grabados. Kayabi



Fig. 41. — Dibujos grabados de la caya representada en la figura 39

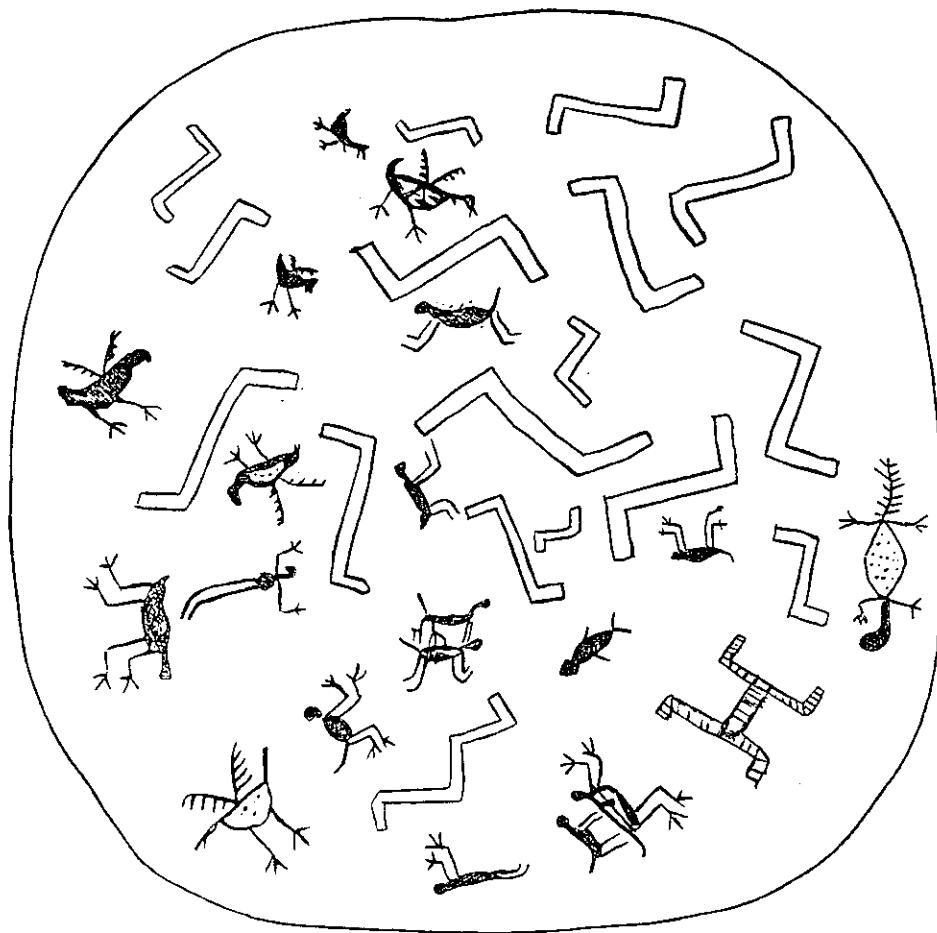


Fig. 12. — Dibujos grabados de la cuya representada en la figura 40